



# 2016 YILI MALİ RAPORU



Samsun Ticaret Borsası (STB) olarak **Mali Politikamız** "5174 sayılı TOBB kanunu çerçevesinde üyelerinden almış olduđu kayıt ücreti, yıllık aidat, munzam aidat, yapılan hizmetler karşılığı alınan ücretler, belge bedelleri, yayın gelirleri, bağış-yardım, iştiraklerden ve sair gelirlerden oluşan kaynakları en etkin şekilde kullanmak ve üyelerinin ihtiyaç ve beklentilerini karşılayabilmek için bütçe ve muhasebe işlemlerimizi sosyal sorumluluk, kişilik, süreklilik, dönemsellik, parayla ölçülme, tarafsızlık ve belgelendirme, tutarlılık, tam açıklama, özün önceliđi, önemlilik, ihtiyatlılık gibi muhasebe ilke ve kurallarına uygun olarak yürütmektir. "

5174 sayılı kanun çerçevesinde faaliyetlerini yürüten STB Mali kaynakların yönetimini, izlenmesini ve kontrolünü, genel kabul görmüş muhasebe ilkeleri, tekdüzen muhasebe sistemi uygulamaları ile zamanında ve doğru mali bilgilerle sağlanmaktadır.

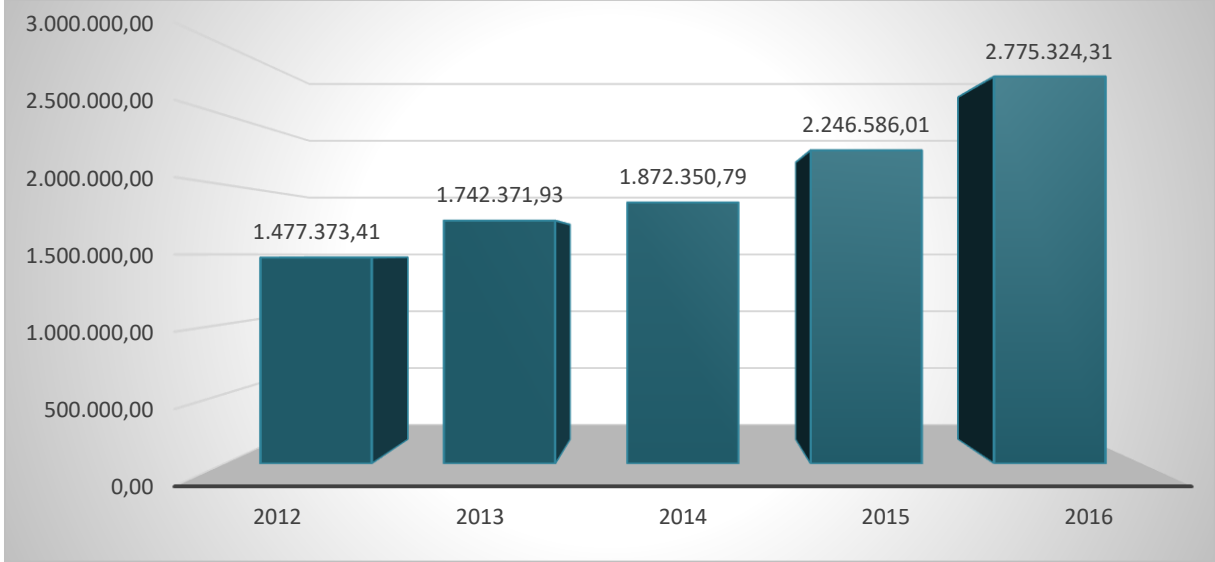
STB 5174 sayılı Kanun ve Bütçe ve Muhasebe Yönetmeliđi dahilinde, Borsa Meclisinin onayladıđı yıllık cari bütçesi ile yıl içerisinde gerçekleştireceğimiz faaliyetleri planlamaktadır.

Samsun Ticaret Borsasının 2016 Yılı Mali Raporu, Mali İşler Birimi tarafından asgari 2014, 2015 ve 2016 yılı muhasebe verileri kullanılarak hazırlanmıştır.

# I.BÖLÜM

## “GELİR”

Samsun Ticaret Borsasının 2016 yılı tahmini gelir bütçesi 2.300.000,00 TL olarak öngörülmüştür. Borsamızın; tescil geliri, yıllık aidat geliri, kayıt ücret geliri, fatura tasdiki geliri, misli zammı, faiz geliri, kira geliri ve sair gelir gibi gelir kaynakları ile 2016 yılında gerçekleşen geliri **2.775.324,31 TL'dir**. 2016 tahmini bütçesi gerçekleşme oranı **%120,67**'dir.

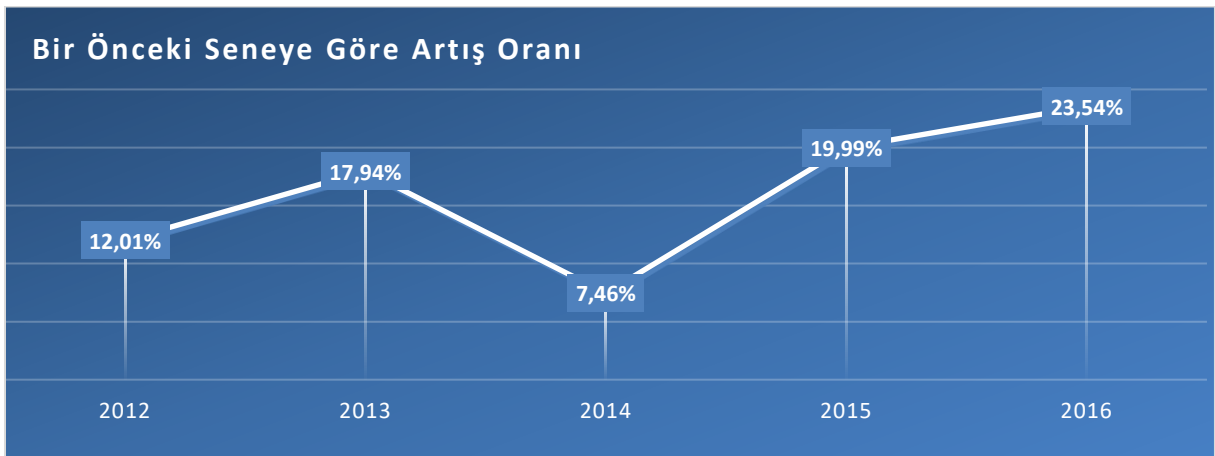


Şekil 1

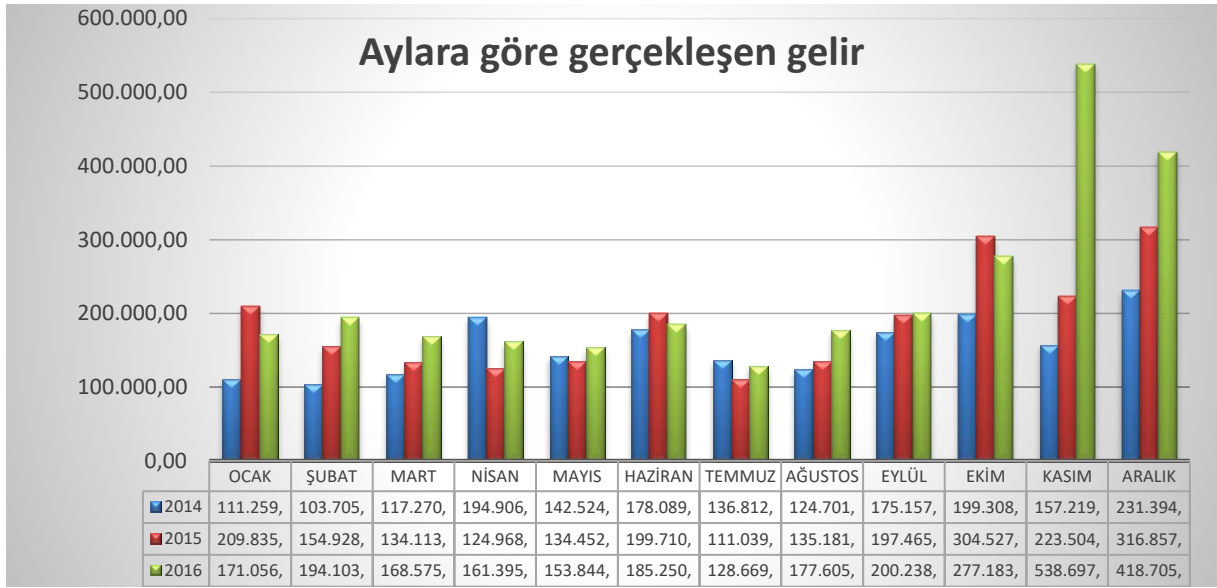
2016 yılı gerçekleşen gelir bir önceki seneye göre **%23,54**, 2012 yılına göre ise **%87,86 artış** göstermiştir.

2012 yılında gerçekleşen gelir bütçesi bir önceki seneye göre %12,01 büyüyerek, 1.477.373,41 TL'ye, 2013 yılında %17,94 büyüyerek 1.742.371,93 TL 'ye, 2014 yılında bir önceki seneye göre %7,46 büyüyerek 1.872.350,79 TL'ye, 2015 yılında ise gerçekleşen gelir bütçesi bir önceki seneye göre %19,99 büyüyerek 2.246.586,01 TL'ye ulaşmıştır.

2012 – 2016 yıllarını kapsayan beş yılın gerçekleşen gelir bütçesinin bir önceki yıla göre artış oranı aşağıdaki grafikte görülmektedir. Son beş yılın en yüksek artış oranı 2016 yılında yaşanmıştır.2016 yılı gelirimizdeki en büyük artış stok affi kapsamında tescil gelirimizde gerçekleşmiştir.



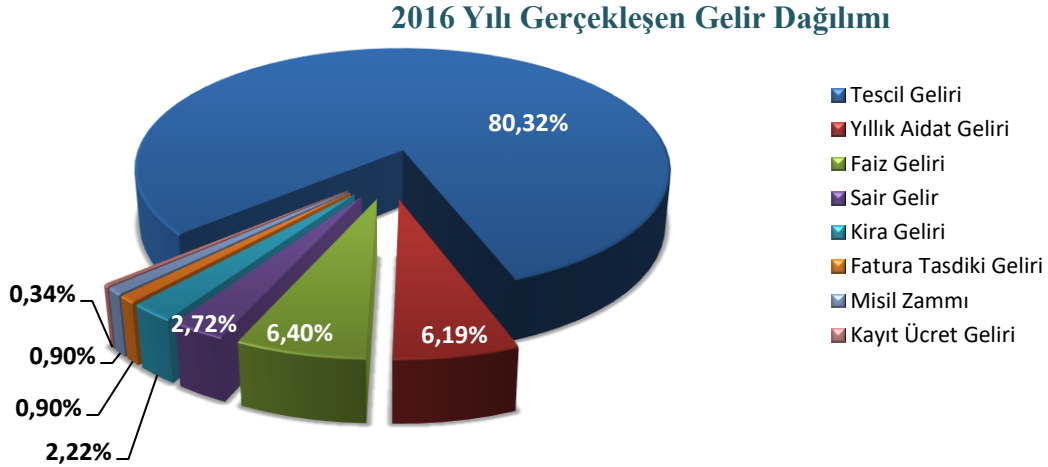
Şekil 2



Şekil 3

Aylık toplam gelirler incelendiğinde 2016 Kasım ve Aralık aylarında gerçekleşen gelirin önceki yıllara göre oldukça yüksek gerçekleştiği görülmektedir.

Samsun Ticaret Borsasının 2015 gelir bütçesinin; % 80,32'ini tescil geliri, %6,40'ını faiz geliri, %6,19'sını yıllık aidat geliri, %2,72'sini sair gelir, % 2,22'sini kira geliri, %0,90'ını fatura tasdik geliri, %0,90'ını misil zammı ve %0,34'ünü kayıt ücreti geliri oluşturmaktadır.



Şekil 4

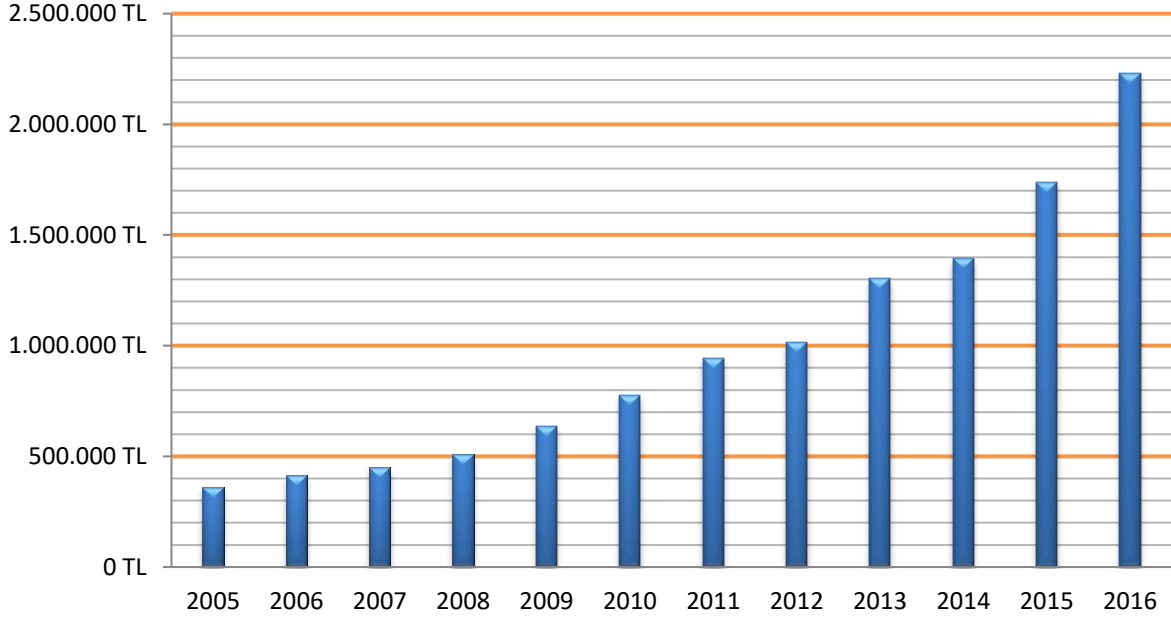
2016 Mali raporun I. Bölümü oluşturan Gelir bölümünde aşağıdaki gelir kalemleri ayrı ayrı olarak ele alınmıştır.

- Tescil Geliri
- Yıllık Aidat Geliri
- Kayıt Ücret Geliri
- Fatura Tasdiki Geliri
- Misli zammı
- Faiz Geliri
- Kira Geliri
- Sair Gelir

## 1.1. TESCİL GELİRİ

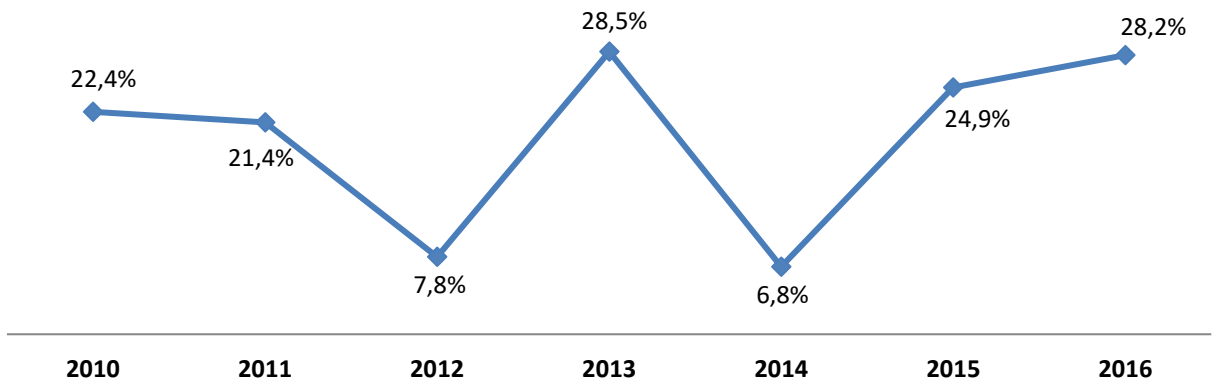
2016 yılında tescilden 2.229.180,01 TL gelir elde edilmiştir. Bu tutar gerçekleşen toplam gelirin %80,32'sini oluşturmaktadır.

Tescilden sağlanan gelir, 2013 yılında 1.303.639,67 TL ile gerçekleşen gelir bütçesinin %84,11'ini, 2014 yılında 1.392.490,13 TL ile gerçekleşen gelir bütçesinin %74,37'sini, 2015 yılında 1.739.403,69 TL ile gerçekleşen gelir bütçesinin %77,42'sini oluşturmakta iken 2016 yılında bu oran %80,32'ye yükselmiştir.



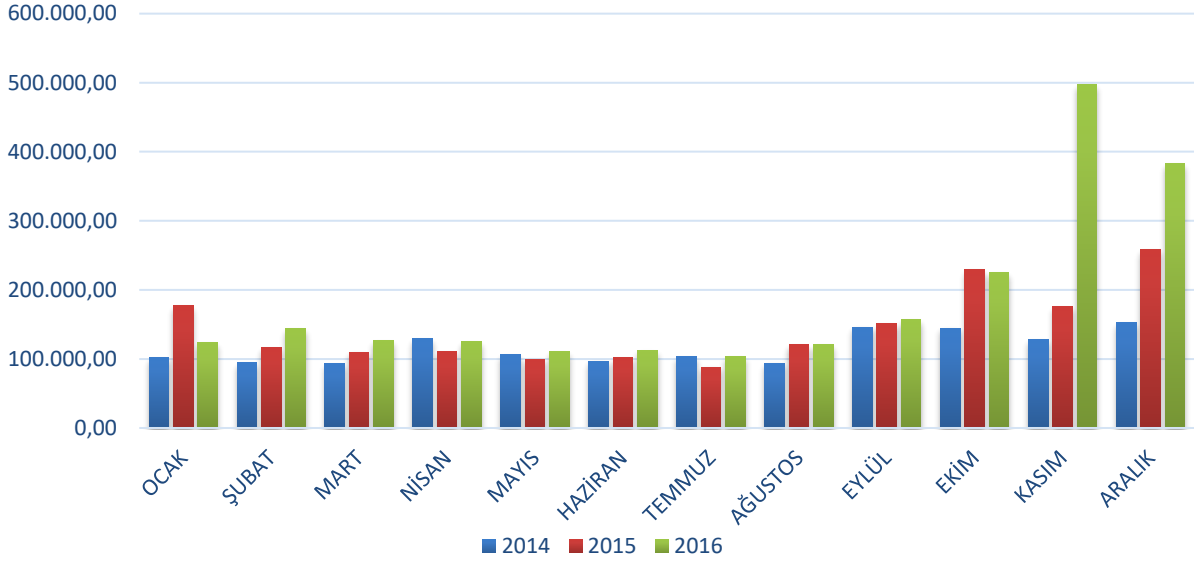
Şekil 5

2012 yılında tescilden sağlanan gelir bir önceli seneye göre %7,8 artmış, 2013 yılında bu oran %28,5 2014 yılında %6,8 olarak iken 2015 yılında %24,9 olarak gerçekleşmiştir.



Şekil 6

## Aylara göre gerçekleşen tescil geliri



Aylık tescil gelirleri incelendiğinde 2016 Kasım ve Aralık aylarında gerçekleşen tescil gelirin önceki yıllarla kıyaslandığında ciddi oranda yükseldiği görülmektedir.

2013 yılında tescilden elde edilen gelirdeki artışın 2012 yılına göre yüksek olmasının nedenleri; Suluova bölgesindeki besicilerin 2013 yılında kayıtlarının yapılması ve bu firmaların yaptırdığı tescillerin yüksek ücretli olması, 2013 yılında Salıpazarı bölgesinde hem fındık rekoltesinin yüksek oluşu, hem de yüksek rekolteye rağmen tatminkar fındık fiyatının oluşması, 2013 yılında bölgemizde yüksek miktarda buğday ithal etmesi, 5488 sayılı Tarım Kanunu gereğince verilen destekleme bedellerinin süresinin Nisan/2013 ayı sonuna kadar uzatılması; Tüccarın 2012 yılı sonuna kadar düzenlemesi gereken müstahsil makbuzlarının düzenleme tarihini 2013/Nisan ayına kadar ötelemesine neden olmuştur. Böylece tescil gelirimizin önemli bir kısmı 2012 yılından 2013 yılına aktarılmıştır.

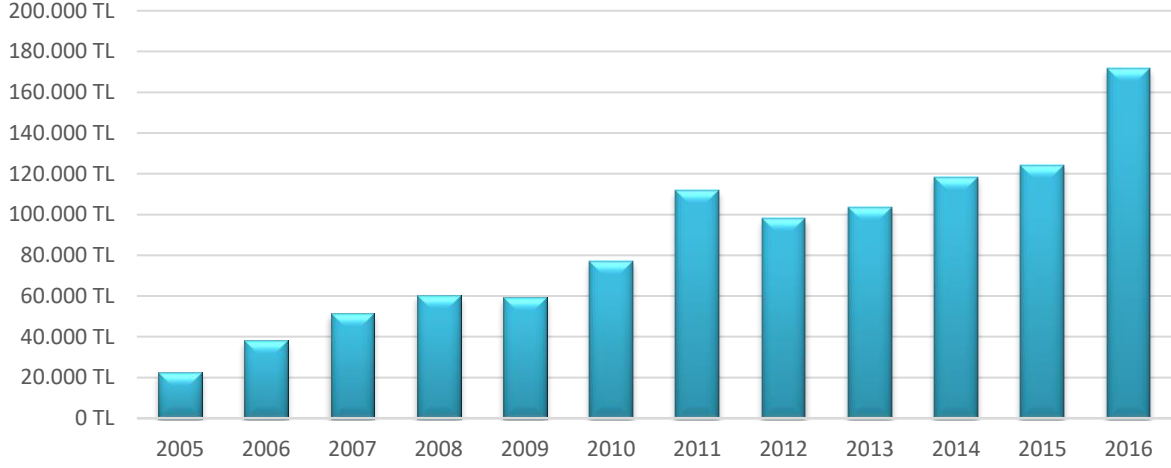
2014 yılında tescil geliri, 2012 yılına göre %37,27 2013 yılına göre ise %6,82 artmıştır. 2014 yılındaki artışın nedenleri; 2014 yılında daha fazla üyemize ulaşarak, alım-satımlarının kayıt altına alınması, sürekli geliştirilen üye ziyaretleri ve üye ilişkileri sonucu şeker pancarı işleyen bölge fabrikalarının borsamızı tercih etmeleri, Buğday, ayçiçeği ve mısır gibi ürünlerde devletin verdiği desteklemelerin sonucu olarak müstahsil makbuzlarının düzenlenmesindeki kayıp kaçakların asgari seviyeye inmesi

2015 yılında tescil vermeyen üyelerimizin de ikna edilerek tescil vermesinin sağlanması, şeker pancarı işleyen fabrikamızın da Borsamızı tercih etmeleri ve yeni kaydolun üyelerimizin tescillerini alınması, 2015 yılı tescil gelirin artmasını sağlamıştır.

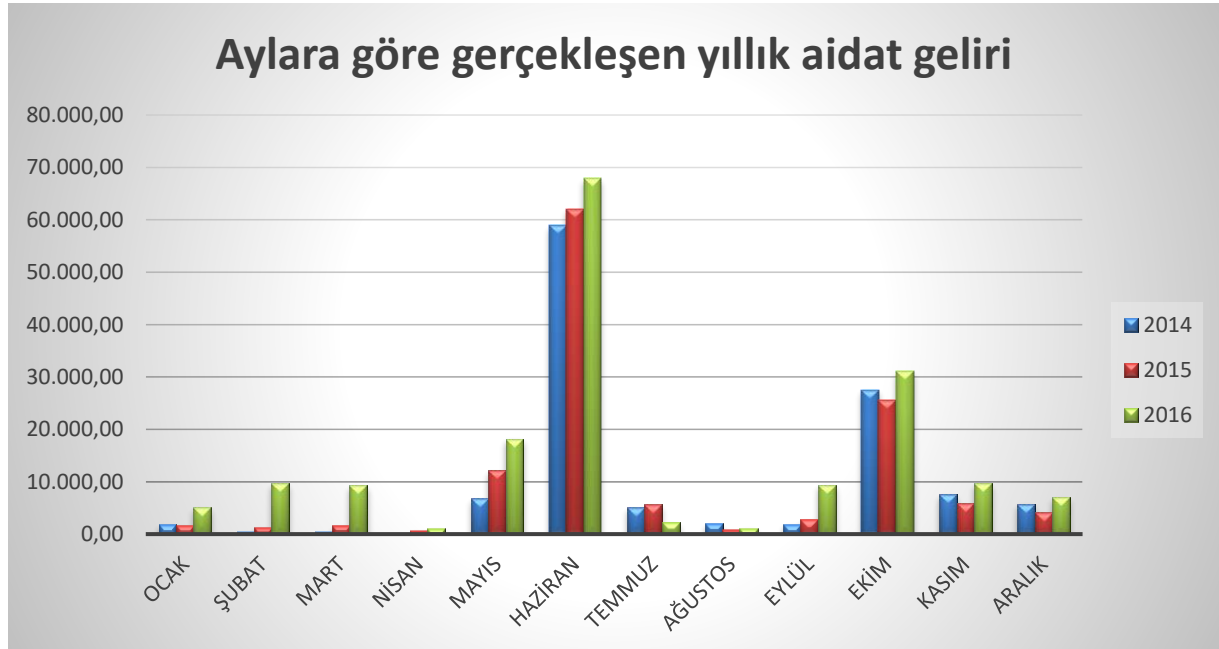
2016 yılı tescil gelirin artmasının nedeni özellikle 6736 sayılı yapılandırma kanununu kapsamında çıkarılan stok affi üyelerimizin kayıt altına almadıkları stoklarını Maliye'ye beyan ederek Borsamıza tescillerini yaptırmasından kaynaklanmıştır. Yine 2015 yılın da kaybettiğimiz bir üyenin yerine Borsamız daha fazla tescil geliri sağlayan bir üye kazandırılmıştır.

## 1.2. YILLIK AİDAT GELİRİ

2016 yılında yıllık aidattan elde edilen gelir bir önceki yıla göre %38,24 artarak 171.810,34 TL olarak gerçekleşmiştir. Bu tutar gerçekleşen toplam gelirin %6,19'unu oluşturmaktadır.



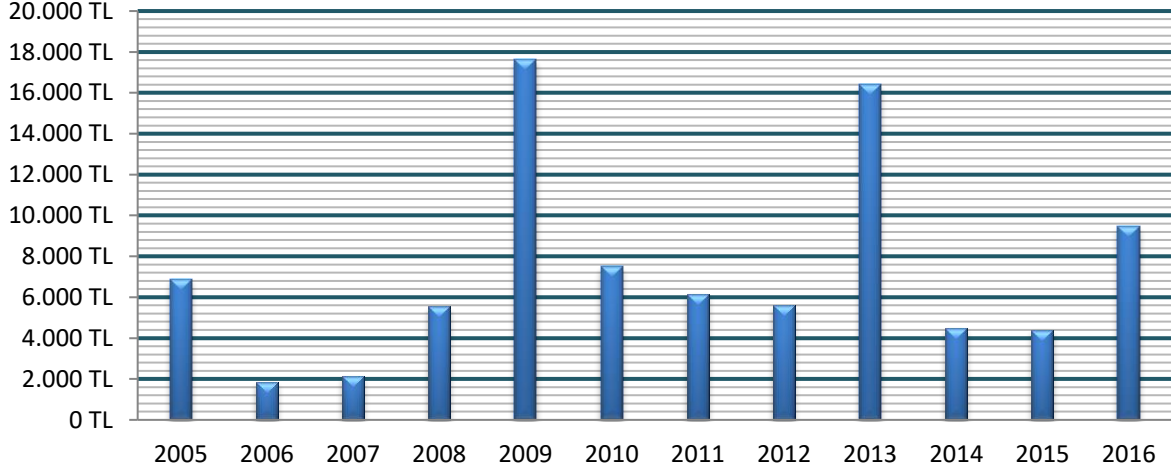
Yıllık aidatlardan sağlanan gelir, 2013 yılında 103.340,00 TL ile gerçekleşen gelir bütçesinin %6,67'sini, 2014 yılında 118.443,86 TL ile gerçekleşen gelir bütçesinin %6,33'ünü oluşturmakta iken, 2015 yılında 124.287,17 TL ile gerçekleşen gelir bütçesinin %5,53'ünü oluşturmaktadır. Her yıl olduğu gibi 2016 yılında da enflasyon oranında yıllık aidat ücretleri yükseltilmiş ve yine 6736 sayılı yapılandırma kanunu kapsamında daha önce tahsil edemediğimiz yıllık aidatlar taksitlendirilerek tahsil edilmiştir.





### 1.3. KAYIT ÜCRET GELİRİ

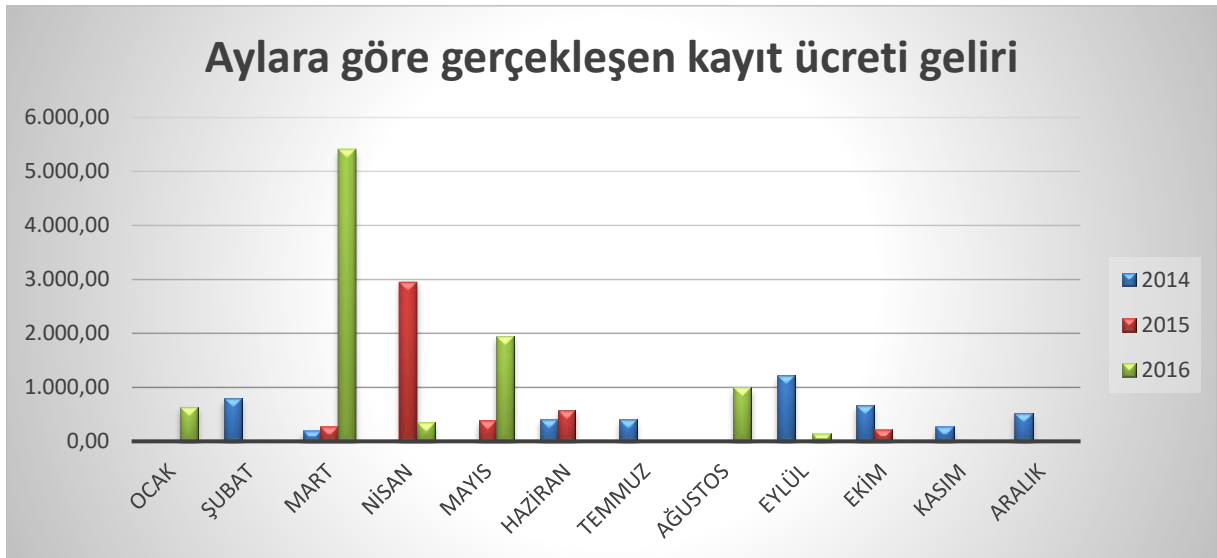
2016 yılında kayıt ücretlerinden elde edilen gelir bir önceki yıla göre %115,45 artarak 9.480,00 TL olarak gerçekleşmiştir. Bu tutar gerçekleşen toplam gelirin %0,34'ün oluşturmaktadır.



Kayıt ücretlerinden sağlanan gelir, 2013 yılında 16.414,50 TL ile gerçekleşen gelir bütçesinin %0,94'ünü, 2014 yılında 4.495,00 TL ile gerçekleşen gelir bütçesinin %0,24'ünü oluşturmakta iken, 2015 yılında 4.400,00 TL ile gerçekleşen gelir bütçesinin %0,20'sini oluşturmaktadır. 2016 yılında bir önceki yıla göre artış sağlanmış ve yeni üye kayıtları gerçekleştirilmiştir.

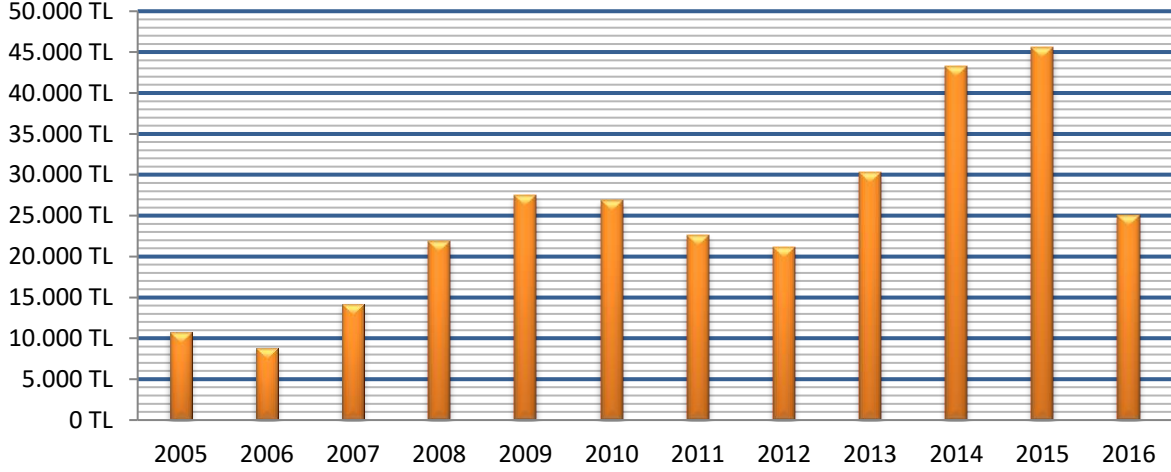
Samsun da hizmet veren ulusal market şubelerinin, borsamıza üyelik kayıtlarının yapılması ve bu kayıt ücretlerinin tahsil edilmesi, 2013 yılında kayıt ücretlerinden sağlanan gelirden yükselişe neden olmuştur.

2014 ve 2015 yıllarında ise borsaya kaydedilen üye sayısının az olması ve re'sen yapılan üye kayıt ücretlerinin tahsil edilememesi, kayıt ücretlerinden sağlanan gelirin, bir önceki seneye oranla düşük olmasının sebebidir.

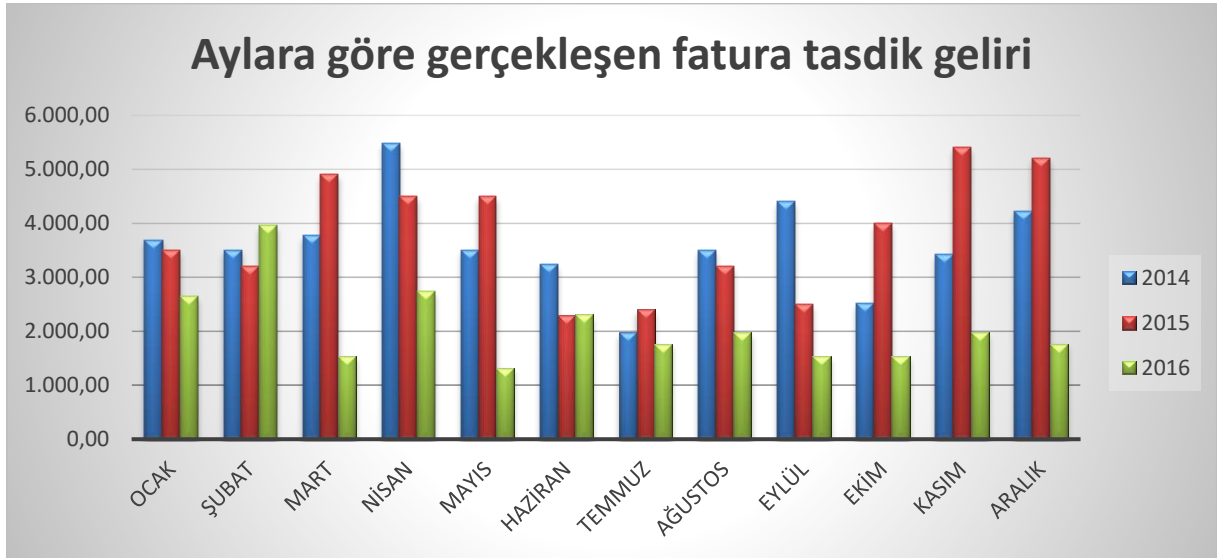


## 1.4. FATURA TASDİK GELİRİ

Samsun limanından çıkış yapan ve genel kotasyonda bulunan ürünlerin ihracat faturalarının tasdiki yapılmaktadır. 2016 yılında fatura tasdikinden elde edilen gelir bir önceki yıla göre %45,01 azalarak 25.080,00TL olarak gerçekleşmiştir. Bu tutar gerçekleşen toplam gelirin %0,90'ını oluşturmaktadır.



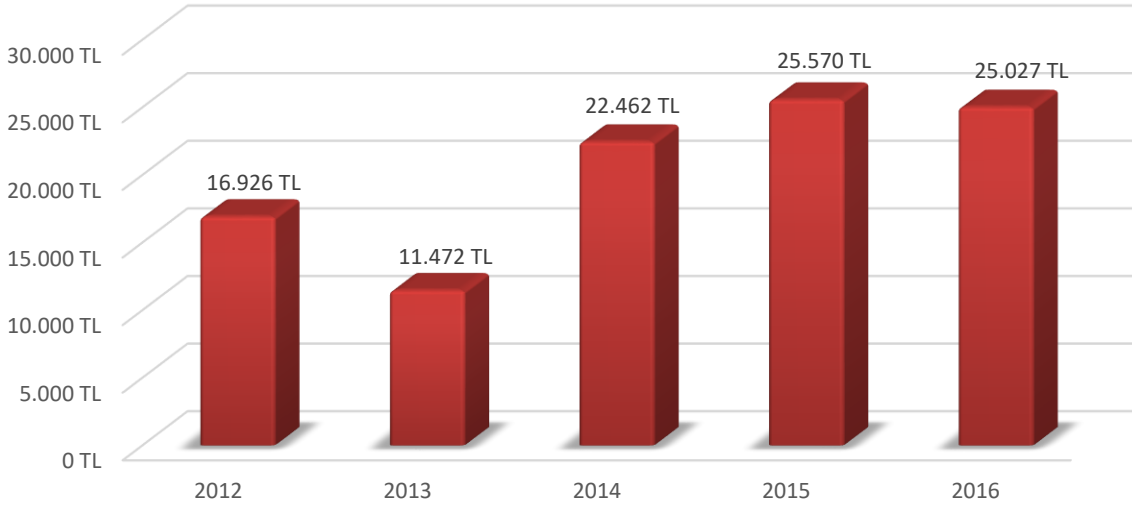
Fatura tasdikinden sağlanan gelir, 2013 yılında 30.260,00 TL ile gerçekleşen gelir bütçesinin %1,95'sini, 2014 yılında 43.290,00 TL ile gerçekleşen gelir bütçesinin %2,31'ini oluşturmakta iken, 2015 yılında 45.610,00 TL ile gerçekleşen gelir bütçesinin %2,03'ünü oluşturmaktadır. 2016 yılında fatura tasdiki gelirimizin düşmesi ihracatın bir önceki yıla göre azalmasından kaynaklanmaktadır.



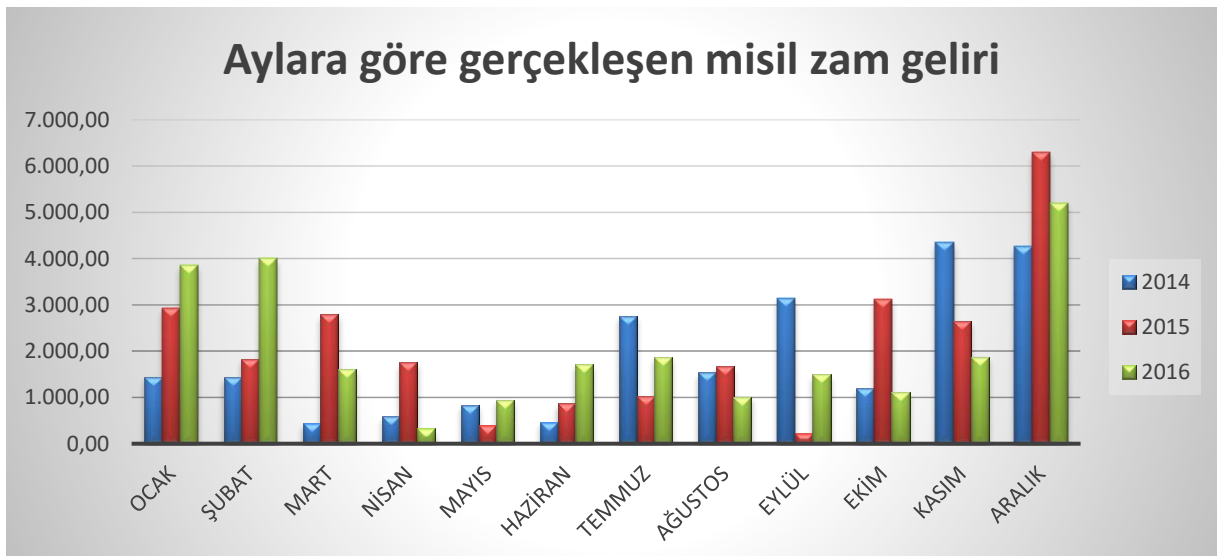
## 1.5. MİSİL ZAM GELİRİ

5174 sayılı kanunun ilgili maddesi gereği alım ve satımların tescil edilme süresi 30 gündür. Bu süre içinde tescil ettirilmeyen fatura ve müstahsil makbuzlarını tescili %50 misil zammı ile tescil edilmektedir.

2016 yılında misil zam geliri bir önceki yıla göre %2,12 azalarak 25.027,00TL olarak gerçekleşmiştir. Bu tutar gerçekleşen toplam gelirin %0,90'ını oluşturmaktadır. Misil zammı geliri 5174 sayılı kanun kapsamında alınması zorunlu olan bir gelir olup, aynı zamanda üye ile Borsayı karşı karşıya getiren bir oluşumdur. Borsa olarak temennimiz üyelerimizin daha duyarlı davranarak tescillerinin kanuni süre içinde yaptırıp, bu gelirimizin azalmasıdır.

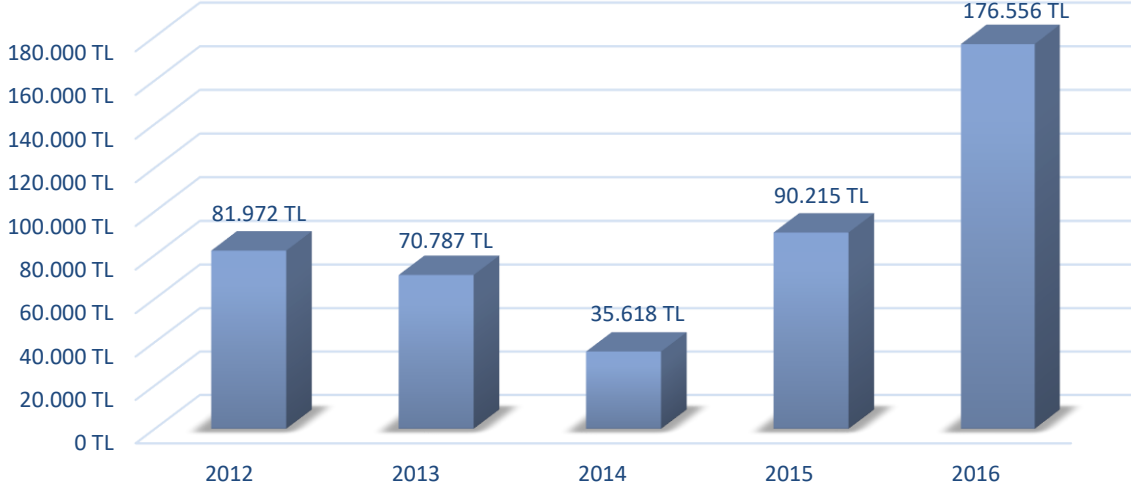


Misil zammından sağlanan gelir, 2013 yılında 11.471,93 TL ile gerçekleşen gelir bütçesinin %0,74'ünü, 2014 yılında 22.461,69 TL ile gerçekleşen gelir bütçesinin %1,20'sini oluşturmakta iken, 2015 yılında 25.570,10 TL ile gerçekleşen gelir bütçesinin %1,14'ünü oluşturmaktadır.

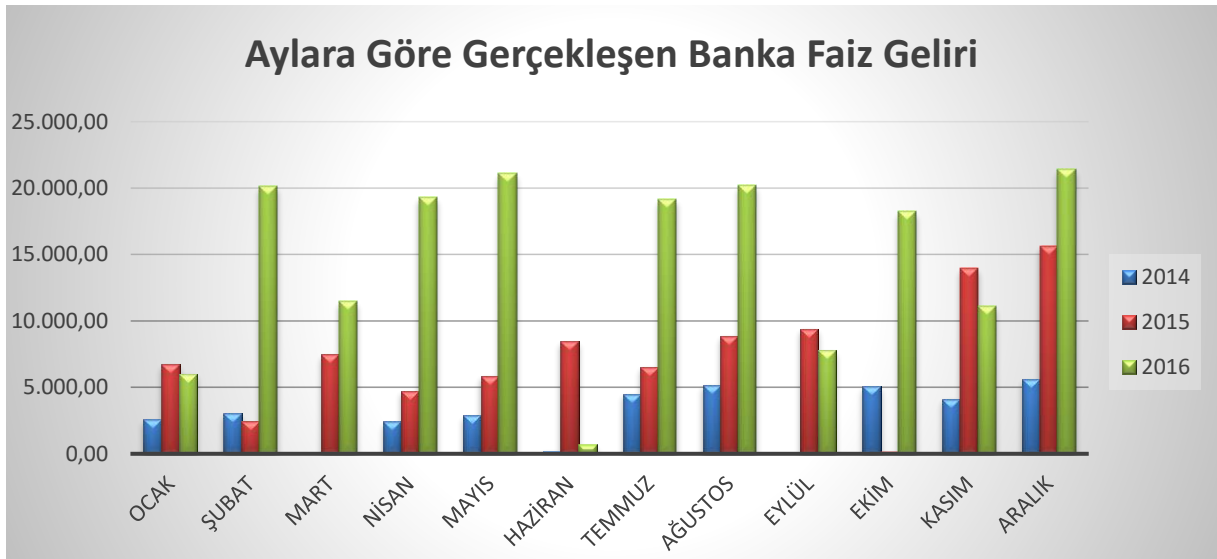


## 1.6. BANKA FAİZ GELİRİ

2016 yılında banka faiz zam geliri bir önceki yıla göre %95,71 artarak 176.556 TL olarak gerçekleşmiştir. Bu tutar gerçekleşen toplam gelirin %6,40'ını oluşturmaktadır.



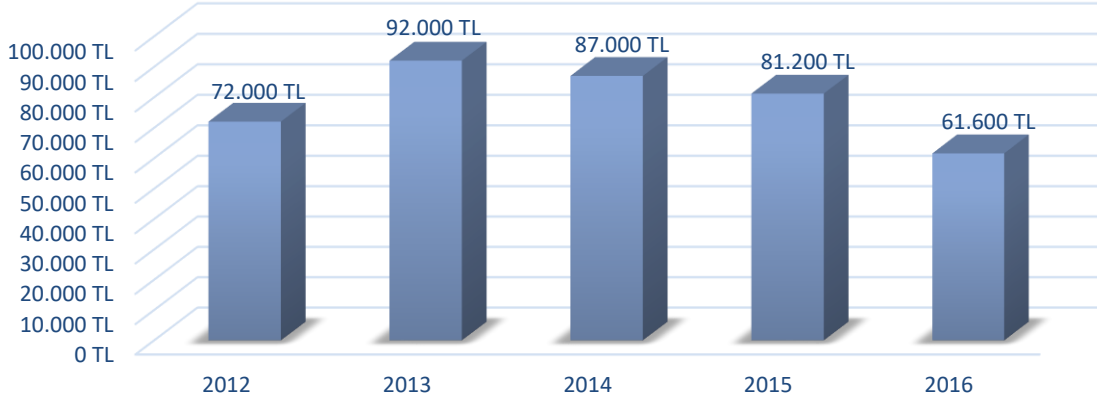
Banka faizlerinden sağlanan gelir, 2013 yılında 70.787,36 TL ile gerçekleşen gelir bütçesinin %4,75'sini, 2014 yılında 35.617,67 TL ile gerçekleşen gelir bütçesinin %1,90'ını oluşturmakta iken, 2015 yılında 90.215,07 TL ile gerçekleşen gelir bütçesinin %4,02'ini oluşturmaktadır.



2014 yılında Banka faizlerinden sağlanan gelir 2013 yılına göre %50 azalmıştır. Bunun nedeni 2014 yılında banka faiz oranları düşerken, borsamızın 2014 yılı içerisinde yatırım, proje ve alt yapı çalışmalarının yoğun olarak gerçekleşmesi ve bu çalışmaların önemli bir kısmının borsamız kaynaklarıyla finanse edilmesidir. 2015 yılında ise mevduatlarımız vadelinin yanı sıra repo, tahvil ve fon gibi daha fazla gelir sağlayan mevduatlarla değerlendirilmiştir. 2016 yılında mevduat önceki yıllara göre daha fazla faiz getirmiş ve yine bono gibi fazla faiz getirecek finansal araçlara yönelme olmuştur.

## 1.7. KİRA GELİRİ

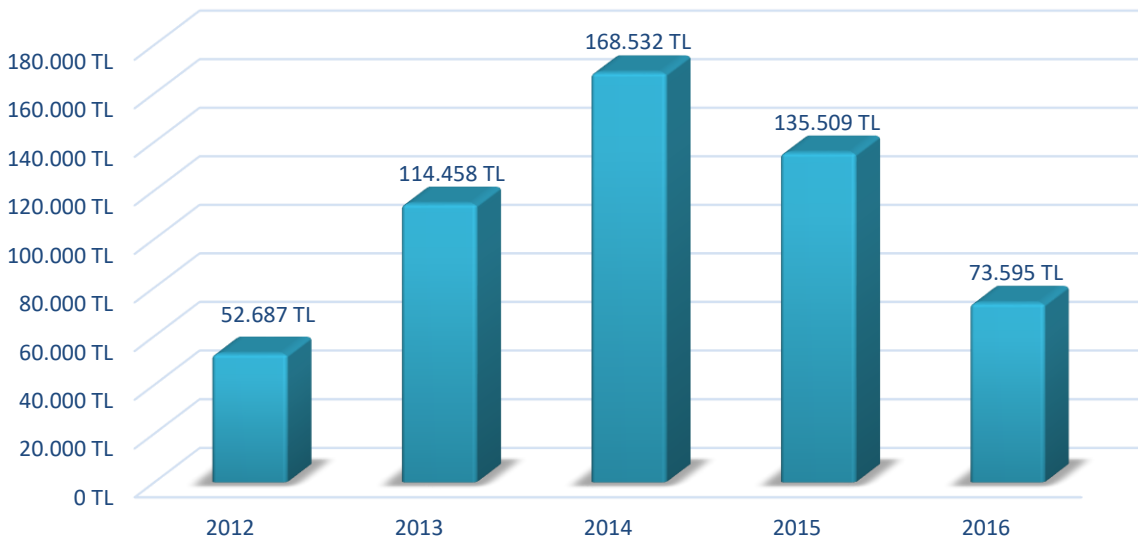
Kiralardan sağlanan gelir, 2013 yılında 92.000,00 TL ile gerçekleşen gelir bütçesinin %5,94'ünü, 2014 yılında 87.000,00 TL ile gerçekleşen gelir bütçesinin %4,65'ini, 2015 yılında 81.200,00 TL ile gerçekleşen gelir bütçesinin %3,61'ini oluşturmakta iken, 2016 yılında 61.600,00 TL ile %2,22'sini oluşturmaktadır.



## 1.8. SAİR GELİRLER

Sair gelirler, TOBB Emekli Sandığına personelden kesilen primlerin erken yatırılması nedeni ile %5'lik primin teşvik olarak borsamıza iade edilmesi ve borsamızın, Samsun Ticaret Borsası Özel Gıda Kontrol Laboratuvarı Ltd. Şti. ile imzaladığı protokolün gereği olarak iştirakimiz olan laboratuvarın aldığı hizmetlerin karşılığı olarak borsamıza yaptığı ödemelerdir.

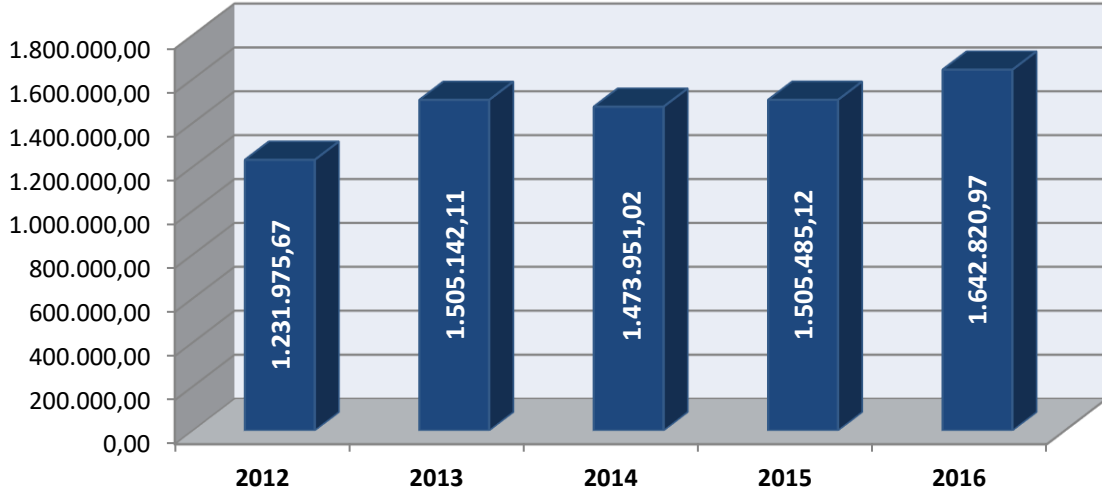
Sair gelirlerden sağlanan gelir, 2013 yılında 114.458,47 TL ile gerçekleşen gelir bütçesinin %6,57'sini, 2014 yılında 168.532,44 TL ile gerçekleşen gelir bütçesinin %9'unu, 2015 yılında 135.508,50 TL ile gerçekleşen gelir bütçesinin %6,03'ünü oluşturmakta iken, 2016 yılında 73.594,95 TL ile gerçekleşen gelir bütçesinin %2,72'sini oluşturmaktadır.



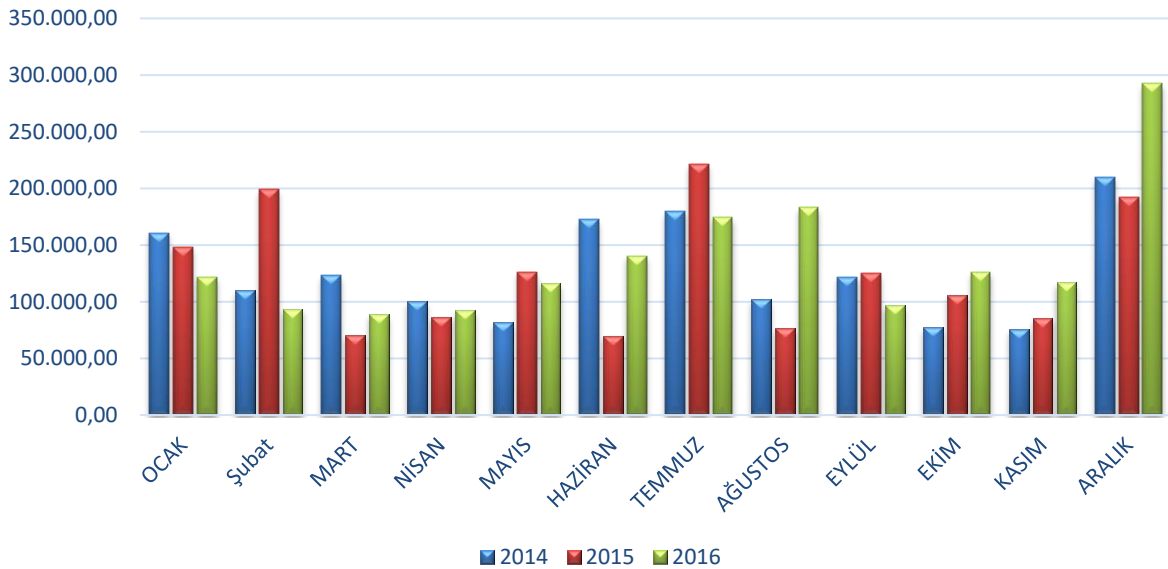
# II.BÖLÜM

## “GİDER”

Samsun Ticaret Borsasının 2016 yılı tahmini gider bütçesi 2.300.000,00 TL olarak öngörülmüştür. Borsamızın; personel giderleri, dışarıdan sağlanan fayda ve hizmetler, kanunen ödenmesi gereken aidatlar, sabit kıymet giderleri, genel yönetim giderleri, bağış ve yardımlar, basın yayın giderleri, seyahat ve yol giderleri, eğitim ve fuar giderleri, huzur hakkı giderleri, kira giderleri, vergi ve harçlar, tescil irtibat büro giderleri ve sair giderler gibi gelir kalemleri ile 2016 yılında gerçekleşen gider tutarı **1.642.820,97 TL'dir**. 2016 tahmini gider bütçesi gerçekleşme oranı **%71,43'dür**.

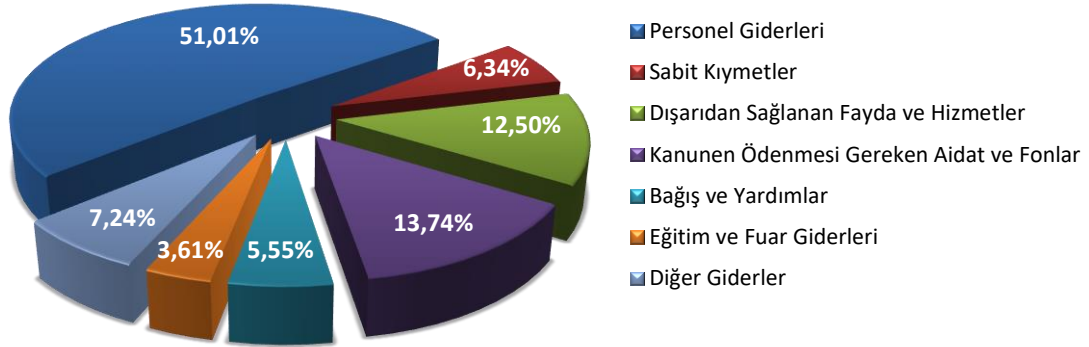


Gerçekleşen gider bütçesi; 2013 yılında bir önceki seneye göre %18,15 artışla 1.505.142,11 TL, 2014 yılında bir önceki seneye göre %2,12 azalarak 1.473.951,02 TL, 2015 yılında bir önceki seneye göre %2,02 artarak 1.505.485,12 TL olarak gerçekleşirken 2016 yıl gerçekleşen gider bir önceki seneye göre %8,36 artış göstermiştir. Özellikle 2016 yılı borsamız iştiraklerine ödenen sermaye taahhütleri gider bütçemizin artış göstermesine neden olmuştur.



Samsun Ticaret Borsasının 2016 gider bütçesinin %51,01'ini personel giderleri, %12,50'ini dışardan sağlanan fayda ve hizmet giderleri, %13,74'ünü kanunen ödenmesi gereken aidat ve fon giderleri, %6,34'ünü sabit kıymetler, %5,55'ini bağış ve yardımlar, %3,61 eğitim ve fuar giderleri, %7,24'ünü ise diğer giderler oluşturmaktadır.

### 2016 Yılı Gerçekleşen Gider Dağılımı



2015 Mali raporun II. Bölümü oluşturan Gider bölümünde aşağıdaki gider kalemleri ayrı ayrı olarak ele alınmıştır.

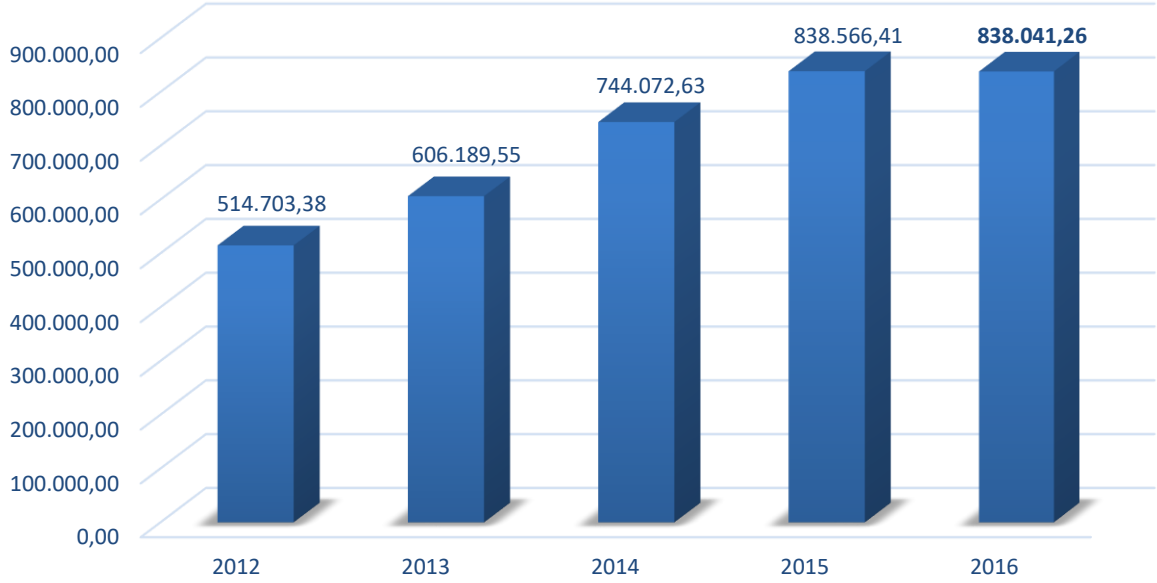
- Personel Giderleri
- Dışarıdan Sağlanan Fayda Ve Hizmetler
- Kanunen Ödenmesi Gereken Aidatlar
- Sabit Kıymet Giderleri
- Genel Yönetim Giderleri
- Bağış Ve Yardımlar
- Basın Yayın Giderleri
- Seyahat Ve Yol Giderleri
- Eğitim Ve Fuar Giderleri
- Huzur Hakkı Giderleri
- Kira Giderleri
- Vergi ve Harçlar
- Tescil İrtibat Büroları
- Sair Giderler



## 2.1. PERSONEL GİDERLERİ

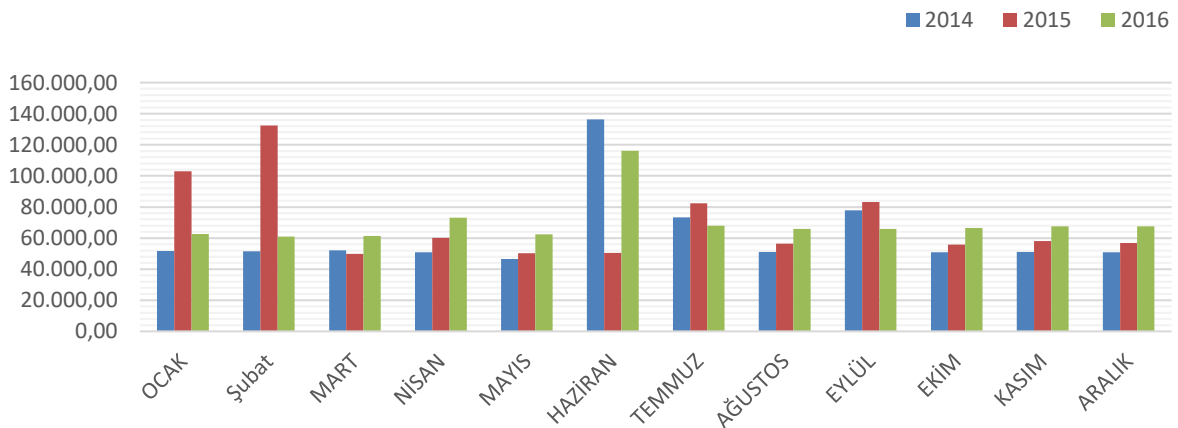
2016 yılında personel giderleri **838.041,26 TL** gerçekleşerek, gerçekleşen gider bütçesinin %51,01'ini oluşturmaktadır.

2012 yılında 514.703,38 TL ile gerçekleşen gider bütçesinin %41,78'ini 2013 yılında 606.189,55 TL ile %40,27'sini, 2014 yılında 744.072,63 TL ile %50,48'ini oluşturmakta iken, 2015 yılında 838.566,41 TL ile %55,70'ini oluşturmaktadır.



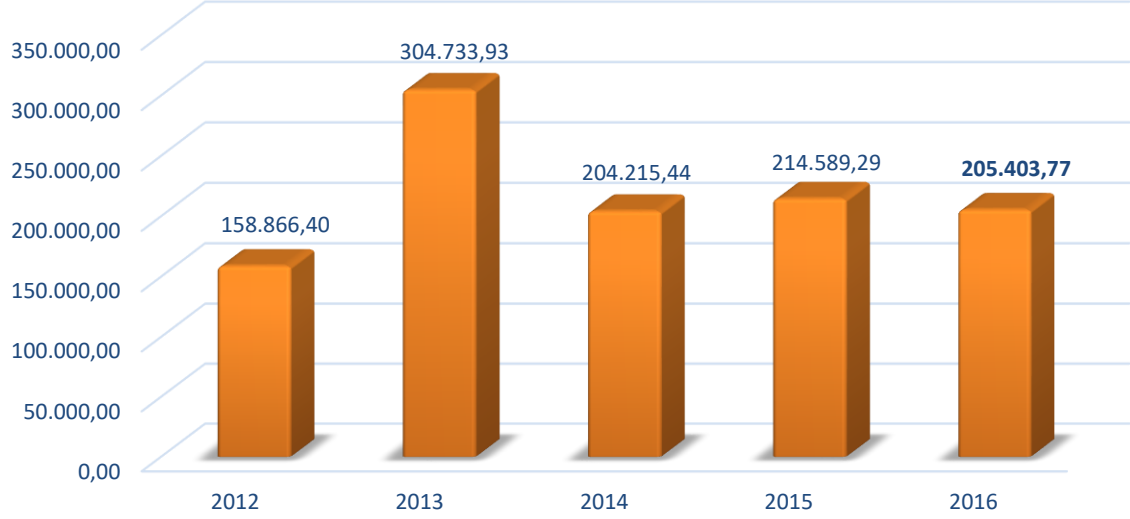
2013 yılında personel giderleri bir önceki yıla göre %17,77, 2014 bir önceki yıla göre %22,75 artış gerçekleşirken 2015 yılında bu oran %12,70 olarak gerçekleşmiştir. 2016 yılında personel gideri bir önceki yıla göre neredeyse hiç değişim göstermemiştir.

Gider bütçemizin en önemli kalemini personel giderleri oluşturmaktadır. 2013 ve 2014 yıllarında iki personelimiz emekli edilmiş ve tazminatları ödenmiştir. Ayrıca 2014 yılında bütçemize personelimiz için her ay ayın personeli seçimi yapılarak ödül teşvik ve performans fonu adı altında madde ilavesi yapılmıştır. Ayrıca katsayı artışları ve Hükümetin vermiş olduğu zamlar personelimizin maaşlarına yansıtılmıştır.



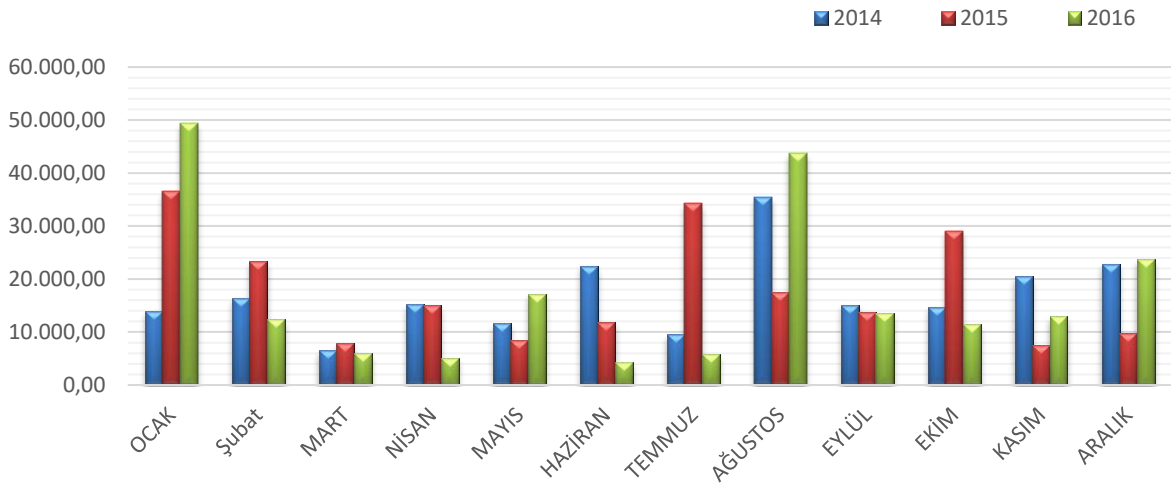
## 2.2. DIŐARIDAN SAĐLANAN FAYDA VE HİZMET GİDERLERİ

Bütçemizin dışarıdan sağlanan fayda ve hizmetler faslı, Borsamızın elektrik, su ısınma, telefon, posta, kırtasiye, toplantı temsil vs. maddelerini kapsamaktadır. 2016 yılında dışarıdan sağlanan fayda ve hizmetler gideri **205.403,77 TL** gerçekleşerek, gerçekleşen gider bütçesinin %12,50'ini oluşturmaktadır.



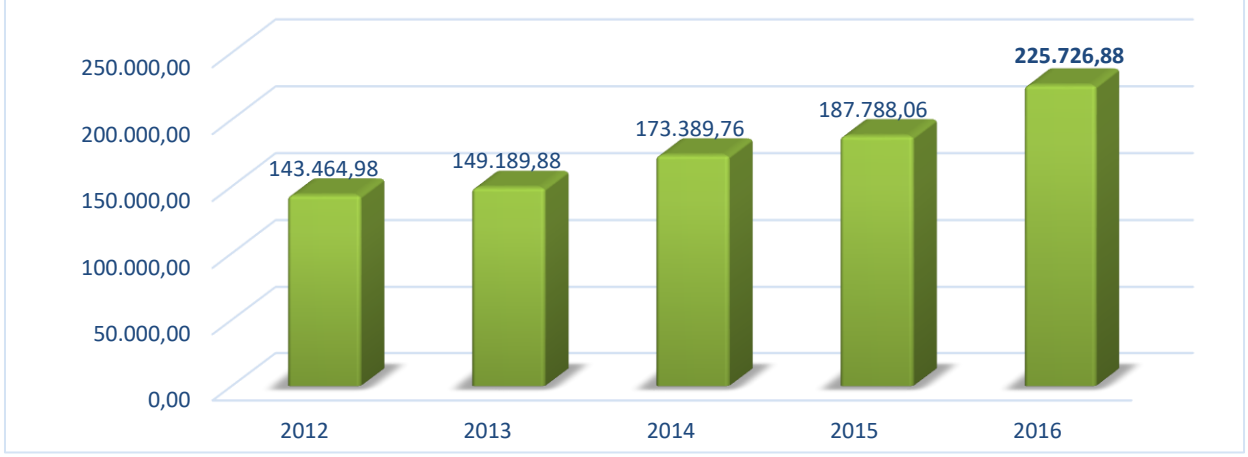
Dışarıdan sağlanan fayda ve hizmet giderleri, gerçekleşen gider bütçesinin, 2013 yılında 304.733,93 TL ile %20,25'ini, 2014 yılında 204.215,44 TL ile %13,85'ini oluşturmakta iken, 2015 yılında 214.589,29 TL ile %14,25'ini oluşturmaktadır.

2013 yılında dışarıdan sağlanan fayda ve hizmet giderleri iştiraklerimize yapılan ödemeler nedeni ile bir önceki yıla göre %91,82 artarken 2014 yılında iştiraklerimize yapılan ödemelerin azalması nedeniyle bir önceki yıla göre %32,98 azalmıştır. 2015 yılında ise 2014 yılına göre %5,08 oranında artış göstermiştir. 2016 yılındaki artış ise tamamen hizmet alımlarındaki fiyatların kontrolümüz dışında yükselmesinden kaynaklanmıştır.



## 2.3. KANUNEN ÖDENMESİ GEREKEN AİDAT GİDERLERİ

2016 yılında kanunen ödenmesi gereken aidat giderleri bir önceki yıla göre %20,20 artarak **225.726,88TL** gerçekleşmiştir. Kanunen ödenmesi gereken aidat giderleri gerçekleşen gider bütçesinin %13,74'ünü oluşturmaktadır.

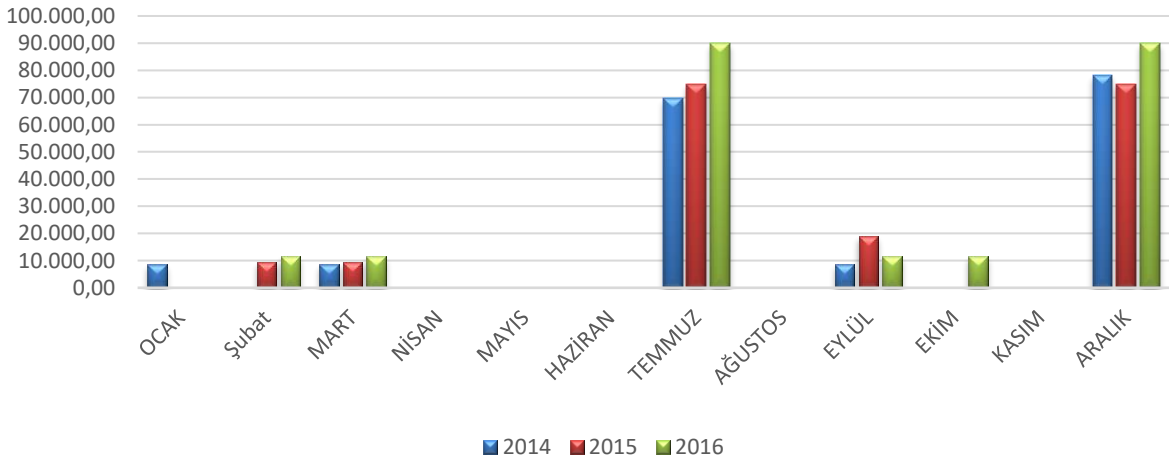


Kanunen ödenmesi gereken aidat giderleri, gerçekleşen gider bütçesinin 2013 yılında 149.189,88 TL ile %9,91'ini, 2014 yılında 173.389,76 TL ile %11,76'sını oluşturmakta iken, 2015 yılında 187.788,06 TL ile %12,47'sini oluşturmaktadır.

2013 yılında kanunen ödenmesi gereken aidat giderleri bir önceki yıla göre %3,99, 2014 yılında %16,22, 2015 yılında ise %8,30 artış olarak gerçekleşmiştir.

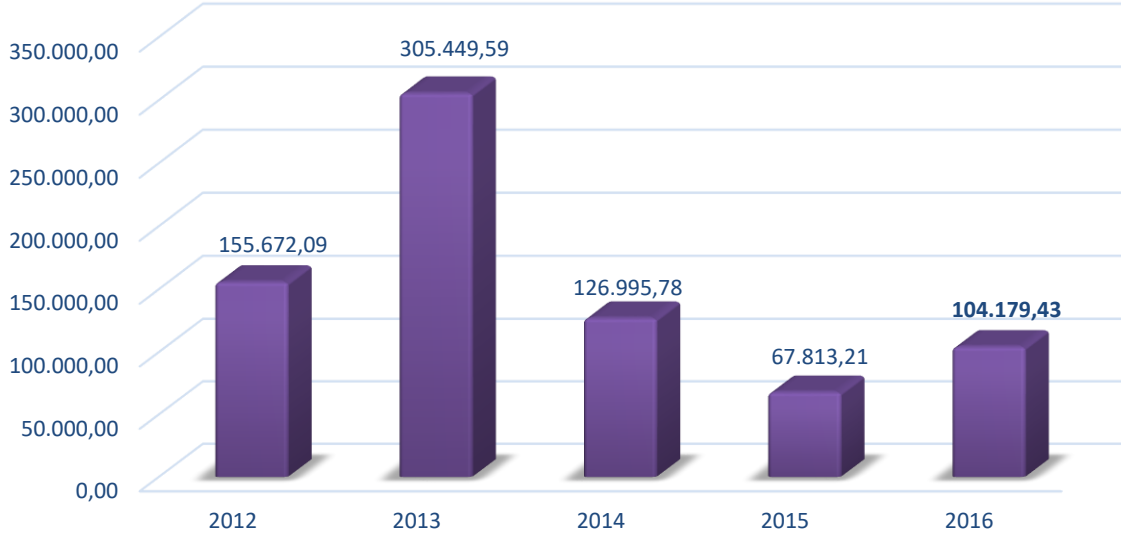
Kanunen ödenmesi gereken aidat ve fonlar faslının en kabarık maddesini, her yıl bir önceki yıl fiili gelirimizin %8'ini oluşturan birlik aidatı olup, gelir arttıkça ödenecek aidatta yükselmektedir.

Yine her yıl oluşturulan yeni bütçenin %1'i Bakanlık tanıtım payı ile diğer %1'i ise Sandık payını oluşturmaktadır. Bu fasılda personel giderleri ve iştirak giderlerinden sonra en kabarık faslı oluşturmaktadır. Her yıl biraz daha yükselmesi gelirimizin artmasından kaynaklanmaktadır. Nitekim 2016 yılındaki gelirimizin 2015 den fazla olması 2016 yılında ödeyeceğimiz Birlik aidatının, 2016 bütçemizin yüksek olması ise Bakanlık payı ve sandık paylarının de yüksek ödenmesine neden olacaktır.



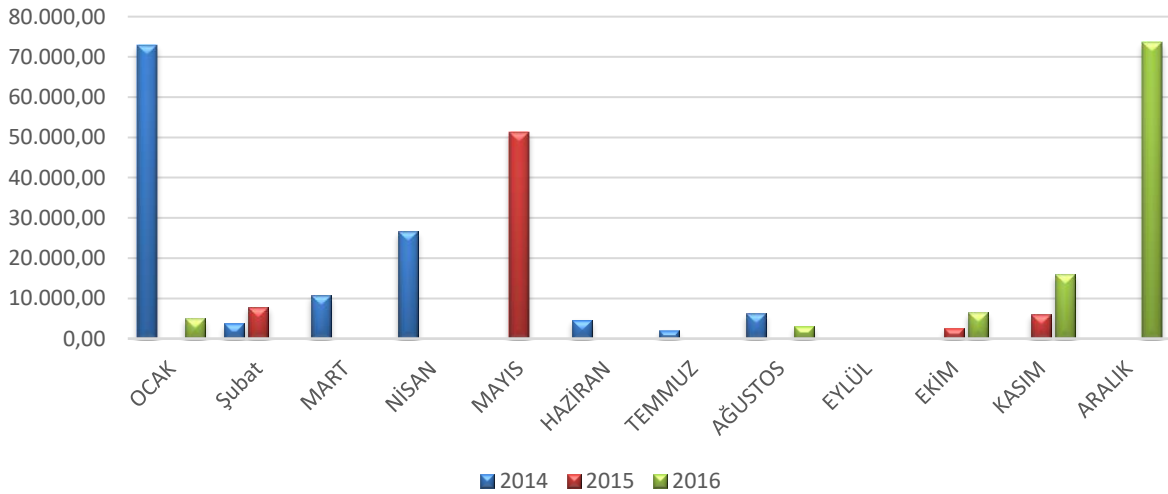
## 2.4. SABİT KIYMET GİDERLERİ

2016 yılında sabit kıymet giderleri bir önceki yıla göre %53,63 artarak **104.179,43 TL** gerçekleşmiştir. Sabit kıymet giderleri gerçekleşen gider bütçesinin %6,34'ünü oluşturmaktadır.



Sabit kıymet giderleri, gerçekleşen gider bütçesinin, 2013 yılında 305.449,59 TL ile %20,29'unu, 2014 yılında 126.995,78 TL ile %8,62'sini oluşturmakta iken, 2014 yılında 67.813,21 TL ile %4,50'sini oluşturmaktadır.

2013 yılında sabit kıymet giderleri, iştiraklerimize yapılan ödemeler sebebiyle bir önceki yıla göre %96,21 artarken 2014 yılında, iştiraklerimize yapılan ödemelerin azalması nedeniyle, bir önceki yıla göre %58,42 azalmıştır. 2015 yılında ise Sabit Kıymet Giderleri 2014 yılına göre aynı gerekçeler ile %46,6 azalmıştır. 2016 yılındaki artışın nedeni iştiraklere sermaye taahhüdü ödenmesidir.

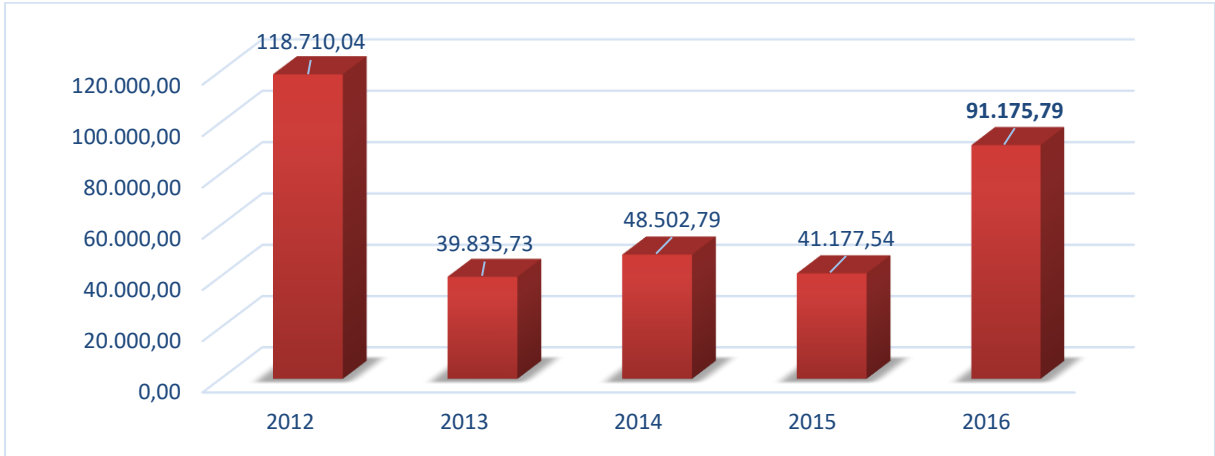


## 2.5. BAĞIŞ VE YARDIMLAR

2016 yılında bağış ve yardım giderleri bir önceki yıla göre %121,42 artarak **91.175,79 TL** gerçekleşmiştir. Bağış ve yardım giderleri gerçekleşen gider bütçesinin %5,55'ini oluşturmaktadır.

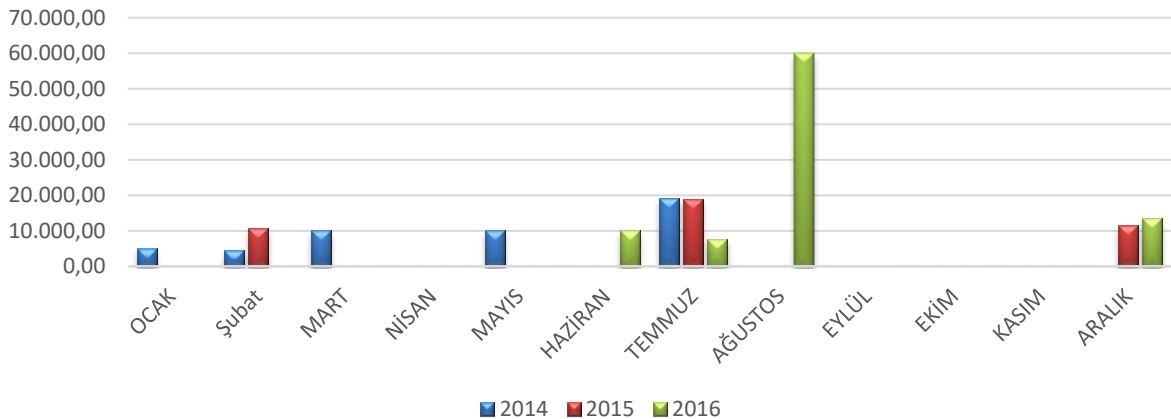
Bağış ve yardım giderleri, gerçekleşen gider bütçesinin, 2013 yılında 39.835,73TL ile %2,65'ini, 2014 yılında 48.502,79TL ile %3,29'unu oluşturmakta iken, 2015 yılında 41.177,54 TL ile %2,74'ünü oluşturmaktadır.

2013 yılında bağış ve yardım giderleri bir önceki yıla göre %66,44 azalırken, 2014 yılında bir önceki yıla göre %21,76 artmış, 2015 yılında ise yılında bir önceki yıla göre %15,10 azalmıştır.



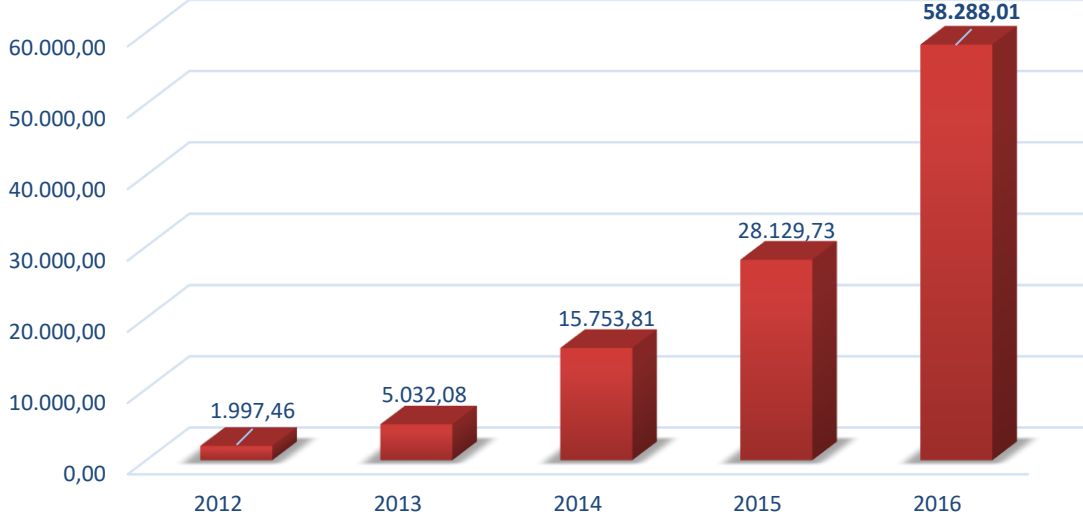
2015 yılında gıda yardımlarına 18.900,00 TL. ve eğitim yardımlarına 14.800,00 TL. borsamız bütçesinden harcama yapılmıştır. 2015 yıllarında Samsun ticaret Borsası ve TOBB olarak 1000 poşet gıda yardım paketi hazırlanmış olup, Bunu 600 poşeti TOBB tarafından 400 poşetin bedeli ise Borsamız tarafından karşılanmıştır.

Eğitim yardımlarında ise yine TOBB nin göndermiş olduğu bedel yetersiz kaldığından 500 öğrenciye TOBB nin göndermiş olduğu miktar 220 öğrenciye ise Borsamız tarafından bot ve kaban yardımı yapılmıştır. 2016 yılında da her yıl olduğu gibi Gıda ve eğitim yardımlarında TOBB'un göndermiş olduğu miktarlara ek olarak Gıda yardımında Borsamız bütçesinden 27.700,18 TL. harçayarak 500 koli gıda yardımının bedeli borsamızca ödenmiştir. Yine eğitim yardımlarında 220 öğrencinin bot ve kaban bedeli olan 13.475,61 TL.sı Borsamız tarafından karşılanmıştır.



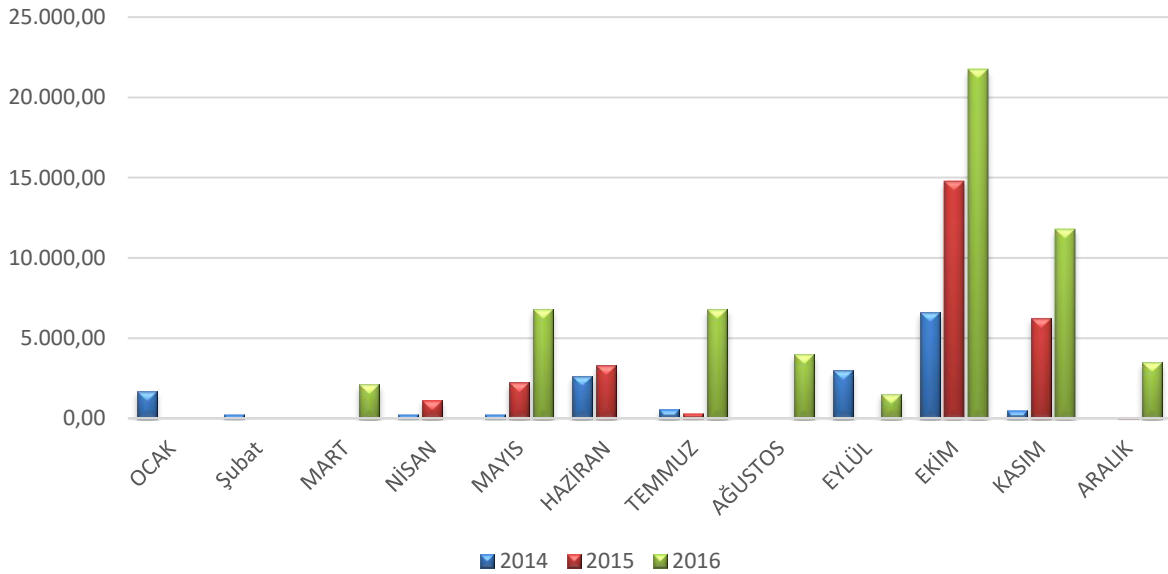
## 2.6. EĞİTİM VE FUAR GİDERLERİ

2016 yılında eğitim ve fuar giderleri bir önceki yıla göre %107,21 artarak **15.721,11 TL** gerçekleşmiştir. Eğitim ve fuar giderleri gerçekleşen gider bütçesinin %3,55'ini oluşturmaktadır.



Eğitim ve fuar giderleri, gerçekleşen gider bütçesinin 2013 yılında 5.032,08 TL ile %0,33'ünü, 2014 yılında 15.753,81 TL ile %1,07'sini oluşturmakta iken, 2015 yılında 28.129,70 TL ile %1,18'ini oluşturmaktadır.

Akreditasyon süreci ile borsanın düzenlediği eğitim organizasyon sayılarındaki artış ve fuarlara katılımın artması eğitim ve fuar giderlerinin yıllar itibarıyla artmasına neden olmuştur. 2013 yılında bir önceki yıla göre %151,92 2014 yılında %213,07, 2015 yılında ise bir önceki yıla göre %78,56 artmıştır. 2016 yılındaki artışın nedeni Borsamızın Samsun'da düzenlenen fuarlarda kullanmak üzere kürsü ve stand yaptırması, Yörex fuarına Tüm meclis üyelerinin davet edilmesi, yörex ile aynı zamanda Expo nun gerçekleşmesi nedeniyle bu fuara katılmasından kaynaklanmaktadır.

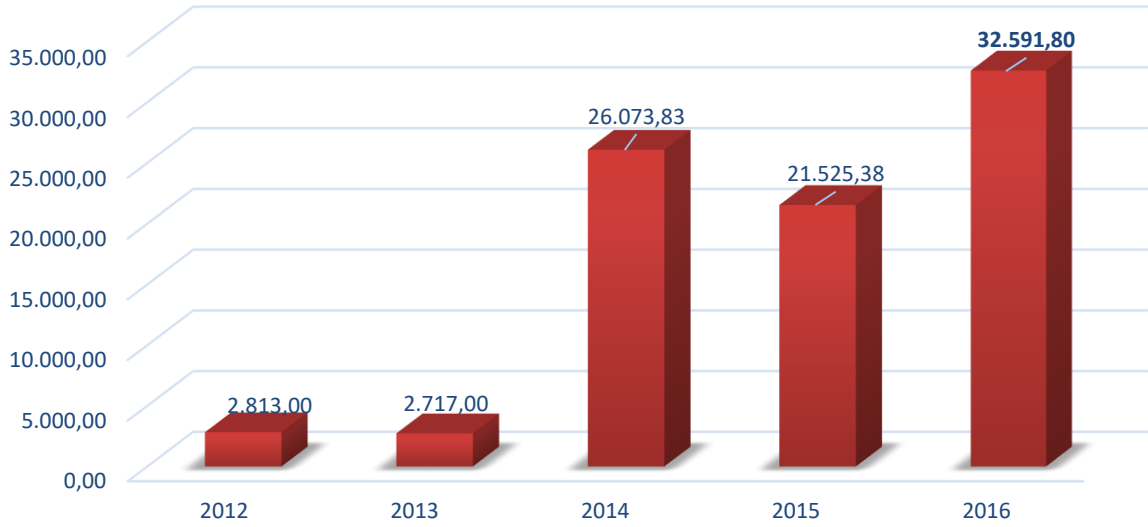


## 2.7. BASIN YAYIN GİDERLERİ

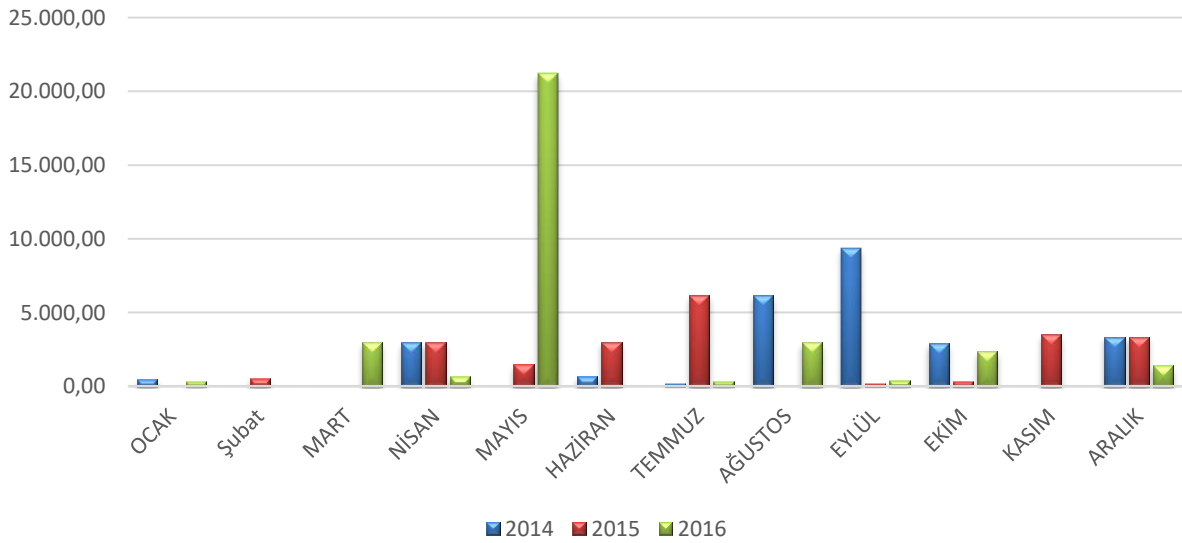
2016 yılında basın yayın giderleri bir önceki yıla göre %51,41 artarak **32.591,80 TL** gerçekleşmiştir. Bağış ve yardım giderleri gerçekleşen gider bütçesinin %1,98'ini oluşturmaktadır.

Basın yayın giderleri, gerçekleşen gider bütçesinin, 2013 yılında 2.717,00TL ile %0,18'ini, 2014 yılında 26.073,83 TL ile %1,77'sini oluşturmakta iken, 2015 yılında 21.525,38 TL ile %1,46'sını oluşturmaktadır.

2013 yılında basın yayın giderleri bir önceki yıla göre %3,41 azalırken, 2014 yılında bir önceki yıla göre %859,66 artmıştır. 2015 yılında ise basın yayın giderleri bir önceki yıla göre %17,44 azalmıştır.

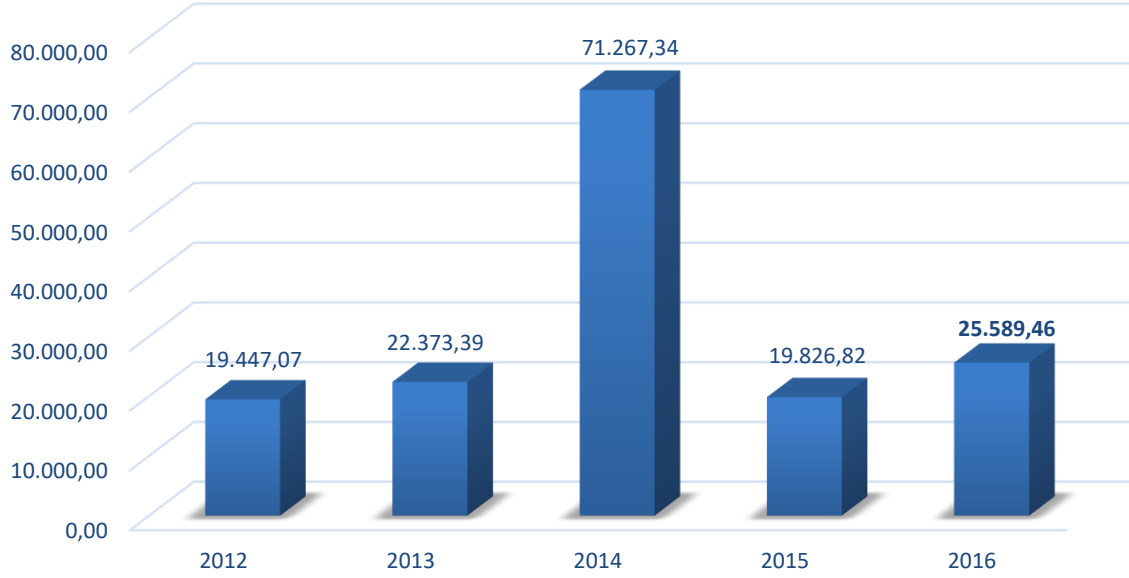


Basın yayın giderleri; 2014 yılı faaliyet raporumuzun basım ve dağıtım giderlerini, analiz dergisinin basım ve dağıtım giderlerini, medya takip programını içermektedir.



## 2.8. GENEL YÖNETİM GİDERLERİ

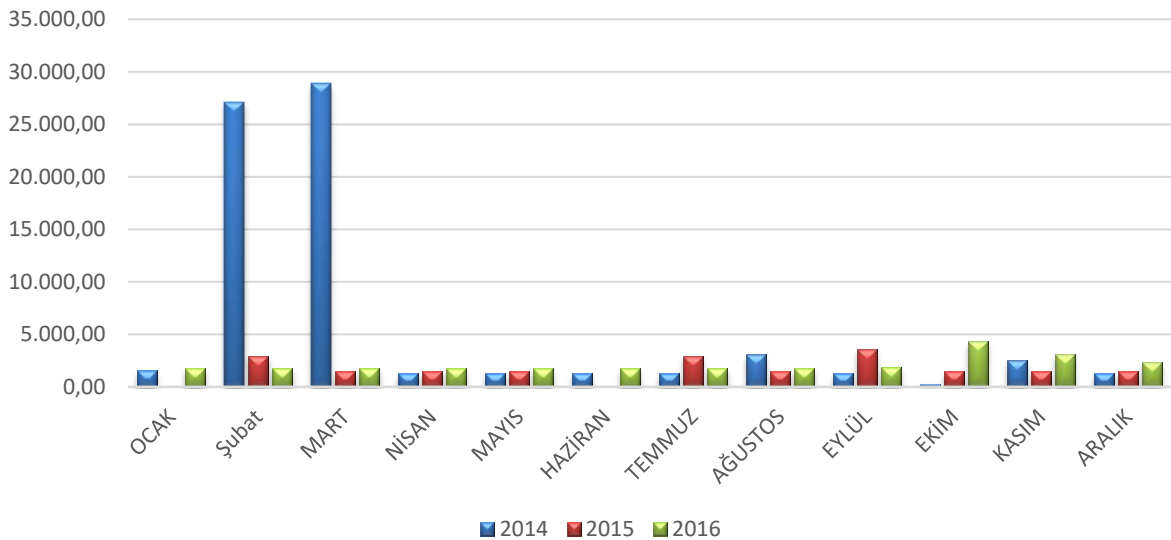
2016 yılında genel yönetim giderleri bir önceki yıla göre %29,06 artarak **25.589,46 TL** gerçekleşmiştir. Genel yönetim giderleri gerçekleşen gider bütçesinin %2'sini oluşturmaktadır.



Genel Yönetim giderleri, gerçekleşen gider bütçesinin, 2013 yılında 22.373,39 TL ile %1,49'unu, 2014 yılında 71.267,34 TL ile %4,84'ünü oluşturmakta iken, 2015 yılında 19.826,82 TL ile %1,32'sini oluşturmaktadır.

2013 yılında genel yönetim giderleri bir önceki yıla göre %15,05 artarken, 2014 yılında bu artış %218,54 olarak gerçekleşmiştir. 2015 yılında ise genel yönetim giderleri 2014 yılına göre %72,18 azalmıştır.

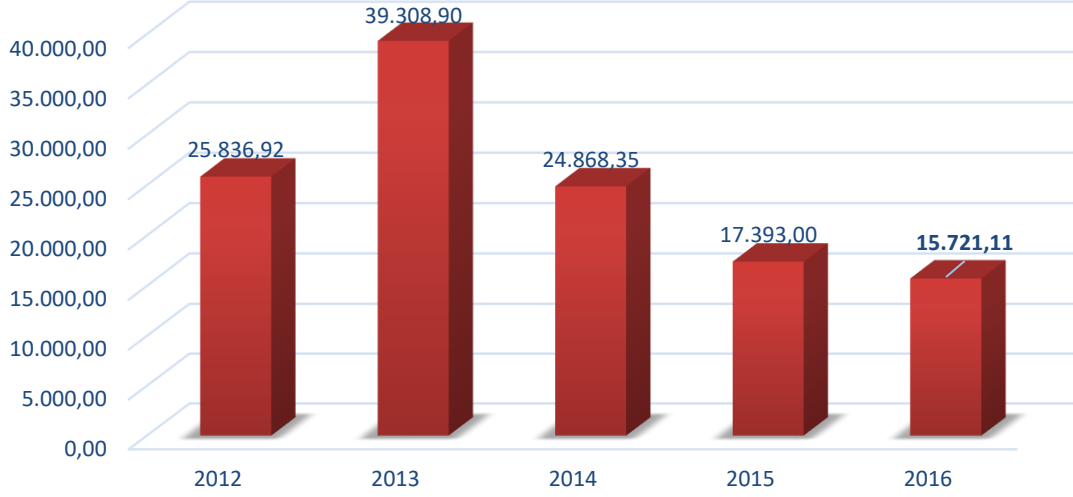
Genel yönetim giderleri faslını oluşturan kalemler, sigorta giderleri, avukat ücretleri, tapu masrafları, dava icra giderleri olup, 2014 yılında üyelerimiz ile ilgili davalar ve avukat ücretleri faslın en kabarıklık maddelerini oluşturmuştur.





## 2.9. SEYAHAT VE YOL GİDERLERİ

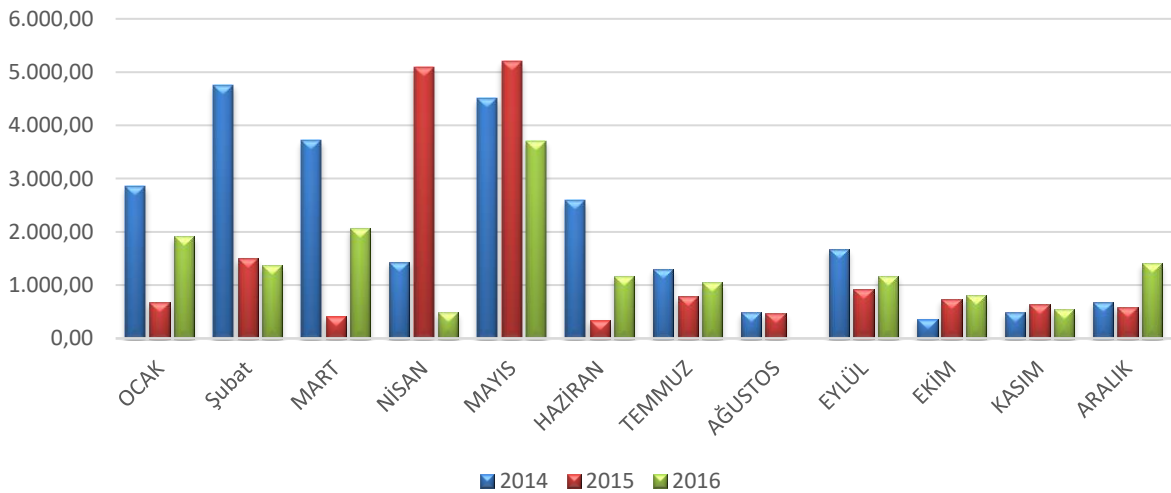
2016 yılında seyahat ve yol giderleri bir önceki yıla göre %9,61 azalarak **15.721,11 TL** gerçekleşmiştir. Seyahat ve yol giderleri gerçekleşen gider bütçesinin %0,96'sını oluşturmaktadır.



Seyahat ve yol giderleri, gerçekleşen gider bütçesinin, 2013 yılında 39.308,90 TL ile %2,61'ini, 2014 yılında 24.868,35 TL ile %1,69'unu oluşturmakta iken, 2015 yılında 17.393,00 TL ile %1,16'ini oluşturmaktadır.

2013 yılında seyahat ve yol giderleri bir önceki yıla göre %52,14 artarken, 2014 yılında bir önceki yıla göre %36,74 azalmıştır. 2015 yılında ise seyahat ve yol giderleri, bir önceki yıla göre %30,06 azalmıştır.

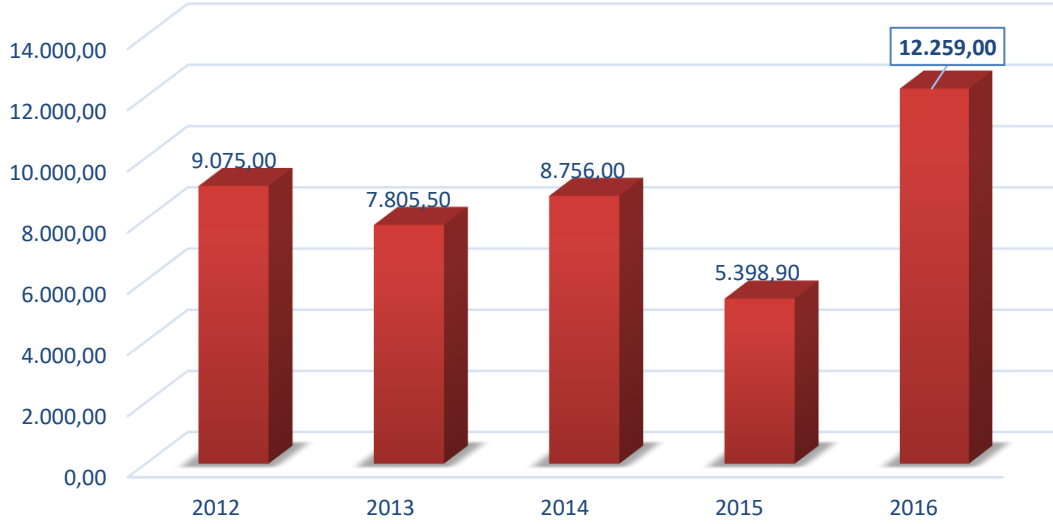
Seyahat ve yol giderleri faslı, borsamız Yönetim, Meclis üyeleri ile personelinin katılmış olduğu eğitim, seminer, toplantılara ait konaklama ve yol masraflarını, irtibat bürosu personelinin gidiş, geliş yol ve yemek masraflarını kapsamaktadır. Özellikle 2013 yılında iki kez TOBB Genel Kurulu yapılması ve Genel Kurula katılımların kalabalık olması nedeniyle yekün teşkil etmektedir.



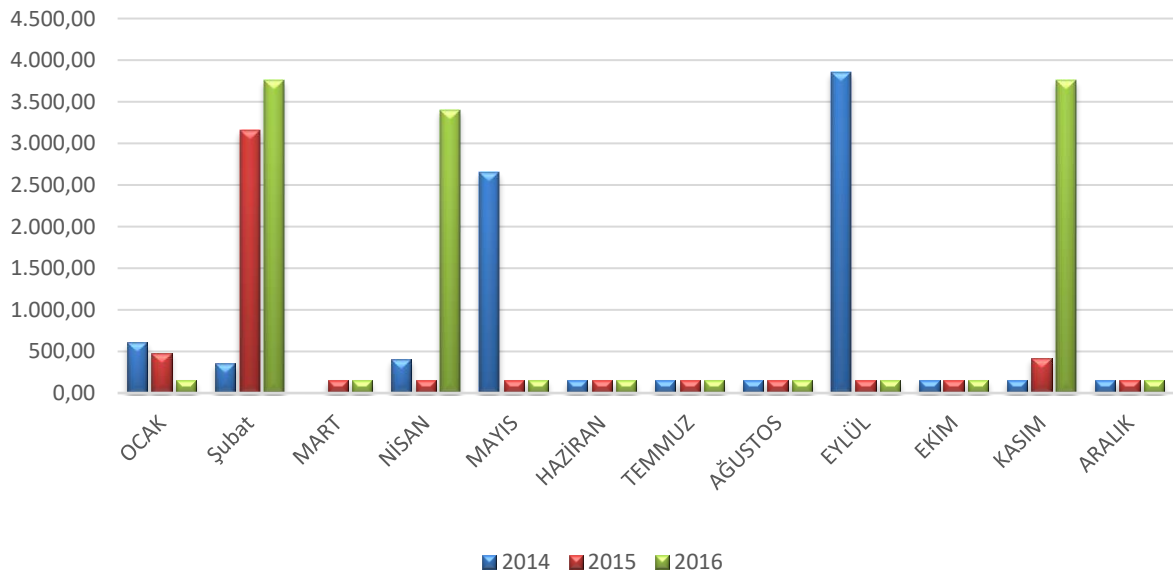
## 2.10. KİRA GİDERLERİ

Borsamızın kira gideri; Merzifon ve Salıpazarı tescil irtibat büroları, borsa sitesi aidatı ve posta kutusu kiralardan teşkil olup, büro kiralarmız her yıl yenilen kira kontratı belirlenmektedir.

2016 yılında kira giderleri bir önceki yıla göre %127,06 artarak **12.256,00 TL** gerçekleşmiştir. Kira giderleri gerçekleşen gider bütçesinin %0,75'ini oluşturmaktadır.

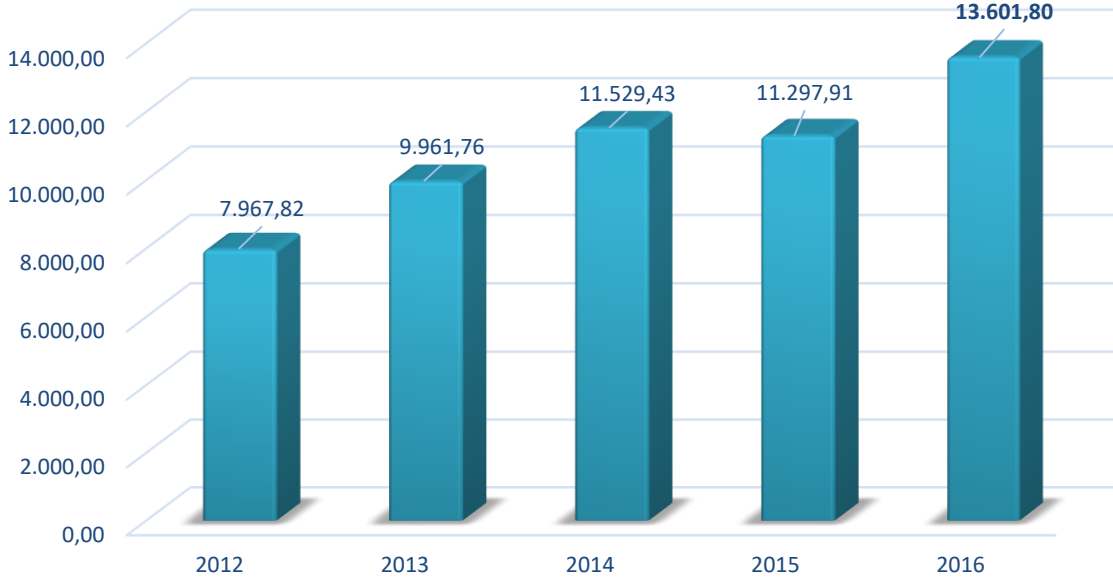


Kira giderleri, gerçekleşen gider bütçesinin, 2013 yılında 7.805,50 TL ile %0,52'sini, 2014 yılında 8.756,00 TL ile %0,59'unu oluşturmakta iken, 2015 yılında 5.398,90 TL ile %0,36'sını oluşturmaktadır.



## 2.11. HUZUR HAKKI GİDERLERİ

2016 yılında huzur hakkı giderleri bir önceki yıla göre %20,39 artarak **13.601,80 TL** gerçekleşmiştir. Huzur hakkı giderleri gerçekleşen gider bütçesinin %0,83'ünü oluşturmaktadır.



Huzur hakkı giderleri, gerçekleşen gider bütçesinin, 2013 yılında 9.961,76TL ile %0,66'sını, 2014 yılında 11.529,43 TL ile %0,78'ini oluşturmakta iken, 2015 yılında 11.297,91 TL ile %0,75'ini oluşturmaktadır.

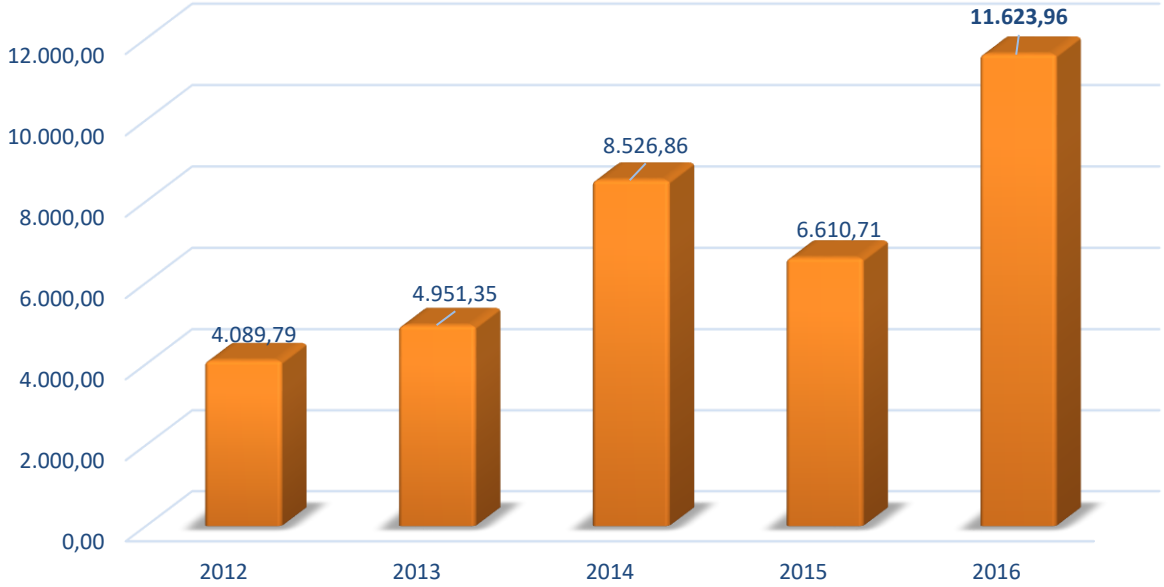
2014 yılında huzur hakkı giderleri, bir önceki yıla göre %15,74 artarken, 2014 yılında bu %2,01 azalmıştır.

Huzur hakları diğer adı ile oturma ücretleri her TOBB Genel kurulunda belirlenmekte olup, 2013 seçimlerinden sonra meslek gruplarının oluşturulması nedeni ile Meclis üye sayısının 14'den 21'e çıkmasından kaynaklanmaktadır.

## 2.12. VERGİ VE HARÇLAR

Vergi resim ve harçlar faslı; damga vergisi, çevre temizlik vergisi, emlak vergisi, motorlu taşıtlar vergisi, noter harç ve tasdik giderlerinden oluşmaktadır.

2016 yılında vergi ve harç giderleri bir önceki yıla göre %75,84 artarak **11.623,96 TL** gerçekleşmiştir. Vergi ve harç giderleri gerçekleşen gider bütçesinin %0,71'ini oluşturmaktadır.



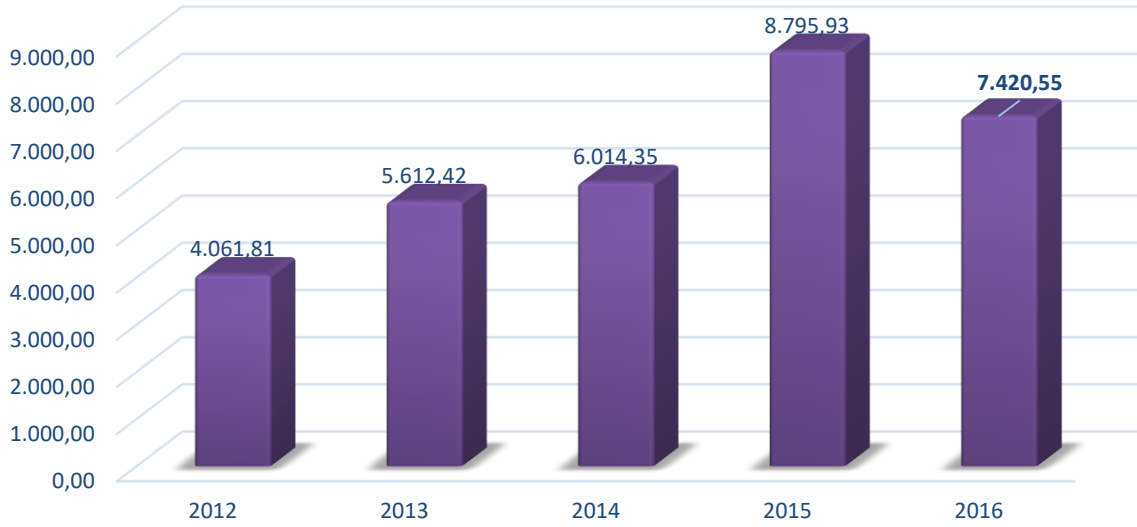
Vergi ve harçlar, gerçekleşen gider bütçesinin, 2013 yılında 4.951,35 TL ile %0,33'ünü, 2014 yılında 8.526,86 TL ile %0,58'ini oluşturmakta iken, 2015 yılında 6.610,71 TL ile %0,44'ünü oluşturmaktadır.

2013 yılında vergi ve harçlar, bir önceki yıla göre %21,07 artarken, 2014 yılında bu artış %72,21 olarak gerçekleşmiştir. 2014 yılındaki artışın nedeni satın alınan arazinin emlak vergisinden kaynaklanmaktadır. 2015 yılında ise vergi ve harçlardan kaynaklı giderler bir önceki yıla göre %22,47 azalmıştır.

## 2.13. TESCİL İRTİBAT BÜRO GİDERLERİ

Borsamız Salıpazarı, Havza, Vezirköprü ve Merzifon Tescil İrtibat Bürolarının telefon, ADSL, elektrik, ısınma ve vergilerinden oluşmaktadır.

2016 yılında tescil irtibat bürolarının giderleri bir önceki yıla göre %15,64 azalarak **7.420,55 TL** gerçekleşmiştir Tescil irtibat bürolarının giderleri gerçekleşen gider bütçesinin %0,45'ini oluşturmaktadır.



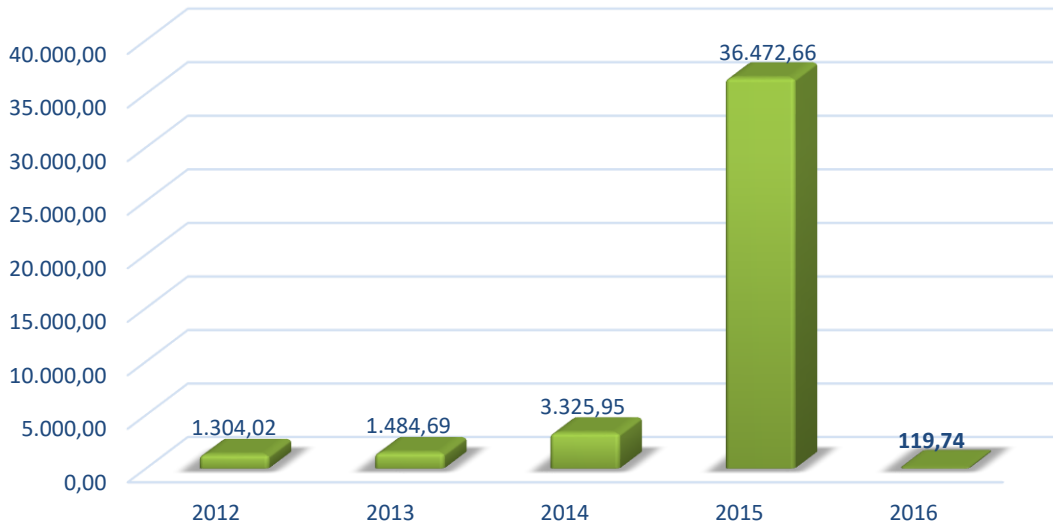
Tescil irtibat bürolarının giderleri, gerçekleşen gider bütçesinin, 2013 yılında 5.612,42 TL ile %0,37'sini, 2014 yılında 6.014,35 TL ile %0,41'ini oluşturmakta iken, 2015 yılında 8.795,93 TL ile %0,58'ini oluşturmaktadır.

2013 yılında tescil irtibat bürolarının giderleri, bir önceki yıla göre %38,18, 2014 yılında %7,16, 2015 yılında ise %46,25 artış göstermiştir.

## 2.14. SAİR GİDERLER

Sair giderler içinde bulunan küsurat farkı giderleri, maddi duran varlık satış gideri, sair giderler ve üye gelirlerinden oluşmaktadır. Bu fasıl içinde en fazla yeküne sahip madde üye gelirlerinden iadeler maddesidir. Yönetim kurulu kararı ile üyelerimizin mükerrer yapmış oldukları aidat ödemeleri ve iptal edilen faturaların tescil ücretleri bu maddede yer almaktadır.

2016 yılında sair giderler bir önceki yıla göre %99,67 azalarak **119,74 TL** gerçekleşmiştir. Sair giderler gerçekleşen gider bütçesinin %0,01'ini oluşturmaktadır.



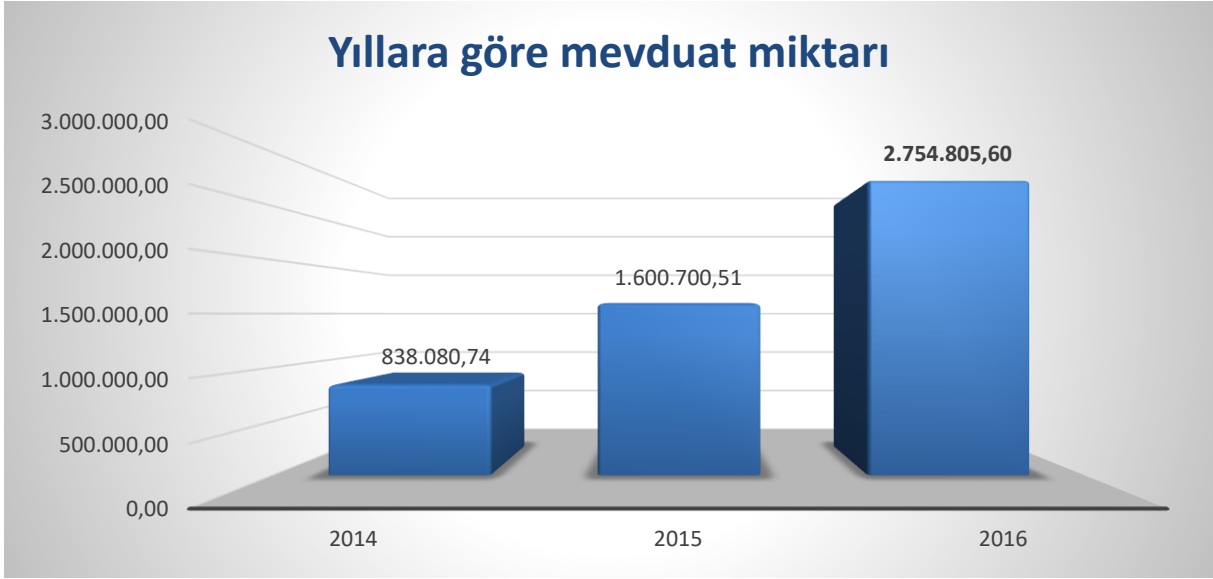
Sair giderleri, gerçekleşen gider bütçesinin, 2013 yılında 1.484,69 TL ile %0,10'unu, 2014 yılında 3.325,95 TL ile %0,23'ünü oluşturmakta iken, 2015 yılında 36.472,66 TL ile %2,42'sini oluşturmaktadır.

2014 yılında sair giderler, bir önceki yıla göre %124,02 artarken, 2015 yılında bu artış %996,61 olarak gerçekleşmiştir. 2015 yılında sair giderlerin bir önceki yıla göre bu denli artış göstermesinin nedeni; Lojistik Köy için ödenen arsa bedelinin, arsanın bir kısmının yola gitmesi nedeniyle arsa bedeli düşmesidir. İştiraklerimizden Lojistik Köy arazisinin yine iştiraklerimizden Samsun Ulusal ve Uluslararası Lojistik Merkez A.Ş. 'ye devri sırasında, arsanın küçülmesinden kaynaklı bedel farkı, zarar olarak sair giderler faslına konulmuştur.

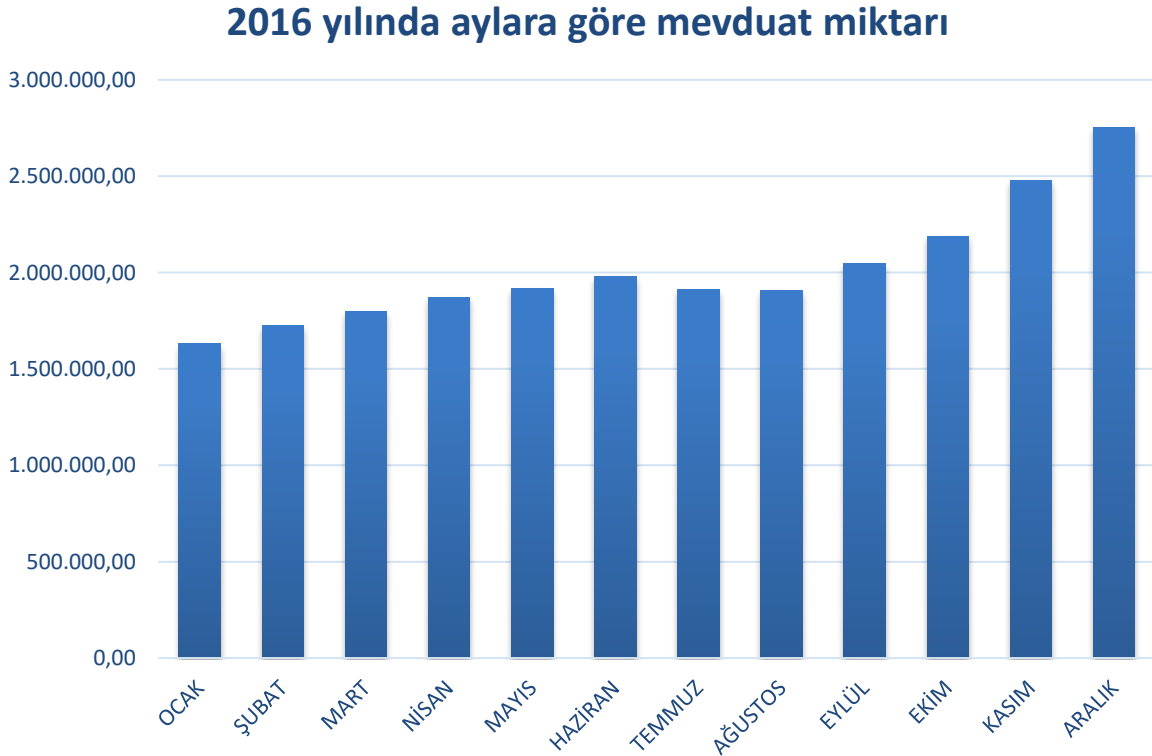
# **III.BÖLÜM**

## **“MEVDUAT”**

2016 yılsonu itibariyle Samsun Ticaret Borsası'nın bankalardaki mevduatı bir önceki seneye göre **%72,10 artarak 2.754.805,60 TL'ye** ulaşmıştır.



2014 yılsonu itibariyle 838.080,74 TL olan mevduat miktarı 2015 yılında 1.600.700,51 TL ye yükselmiştir.





2014, 2015 ve 2016 yıllarında aylara göre mevduatta gerçekleşen değişim miktarı aşağıdaki grafikte görülmektedir.



	OCAK	ŞUBAT	MART	NİSAN	MAYIS	HAZİRAN	TEMMUZ	AĞUSTOS	EYLÜL	EKİM	KASIM	ARALIK
■ 2014		-111.927,	1.135,42	90.961,58	61.190,57	62.984,95	-25.473,0	-7.262,35	87.879,93	82.383,72	86.470,83	80.705,04
■ 2015	71.148,44	-51.719,1	23.087,91	45.179,38	14.882,62	138.419,9	-112.913,	51.164,68	112.955,8	194.897,7	141.698,7	133.816,5
■ 2016	28.816,75	94.208,84	74.583,45	74.432,43	43.584,28	61.374,93	-66.728,1	-3.707,55	138.066,4	144.570,0	290.242,7	274.660,8